



# Chiffres sur l'activité touristique 2021 en Centre-Val de Loire

Au 20/05/2021

Point de situation établi à partir des données chiffrées disponibles au CRT au 20/05/2021.

Les données présentées ici sont principalement issues des enquêtes du CRT Centre-Val de Loire et de ses partenaires de l'observation ADT, OET et TMVL. Les autres sources externes sont indiquées avec les données concernées.

**Les décalages de dates sur les ponts de l'Ascension et de la Pentecôte entre 2019, 2020 et 2021 ne permettent pas la comparaison des fréquentations sur ces périodes.**



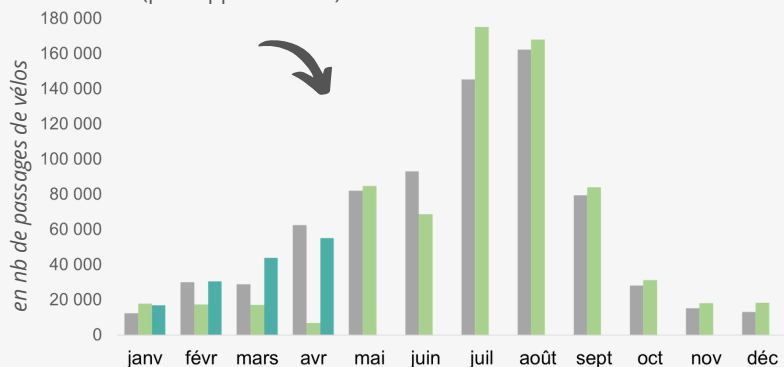
## La Loire à Vélo en Centre-Val de Loire



Les données présentées ci-dessous sont des passages de vélos : un cycliste effectuant des allers-retours sur le tronçon où se situe le compteur sera comptabilisé autant de fois qu'il passera devant ledit compteur. Tous les types de cyclistes sont donc comptabilisés, touristes, habitants, excursionnistes ... etc.

### -12 % de fréquentation sur La Loire à Vélo en avril 2021

(par rapport à 2019)



● 2019 ● 2020 ● 2021  
(16 compteurs comparables)

### AVRIL 2021

La situation sanitaire ainsi que le 3ème confinement (du 03/04/2021 au 03/05/2021) a impacté la fréquentation de l'itinéraire.

Malgré cette baisse, l'impact est moins brutal qu'en avril 2020 où le 1er confinement était plus strict.

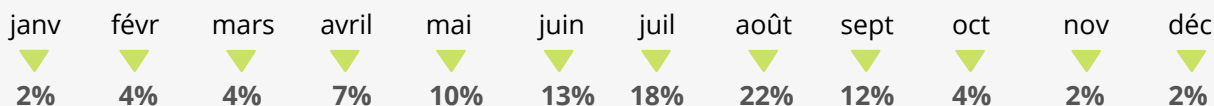
+10% de fréquentation en cumul de janvier à avril 2021 par rapport à la même période en 2019. La pratique du vélo reste forte en ce début d'année 2021. (16 compteurs comparables)

### MAI 2021

### + 18% de fréquentation du 1er au 16 mai 2021

(par rapport à 2019) (16 compteurs comparables)

#### RÉPARTITION DES PASSAGES EN 2019 :



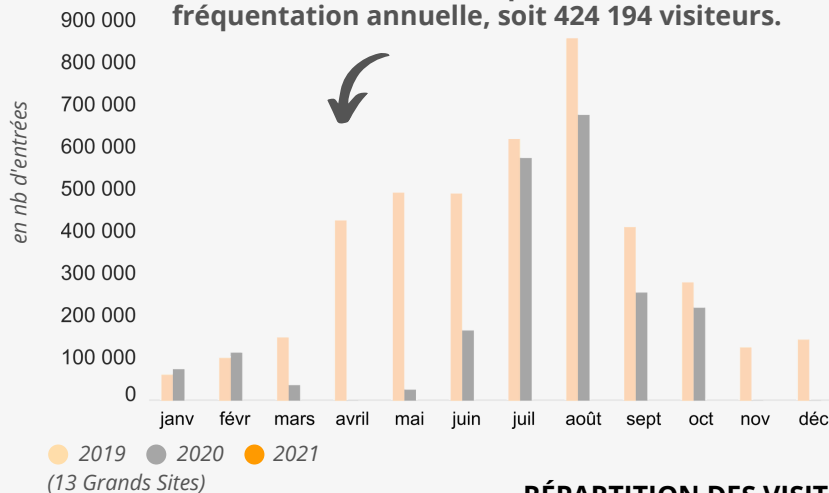
Source : suivi de fréquentation de La Loire à Vélo - CRT Centre-Val de Loire



## Démarche d'Excellence des Grands Sites du Val de Loire



En 2019, le mois d'avril représentait 10% de la fréquentation annuelle, soit 424 194 visiteurs.



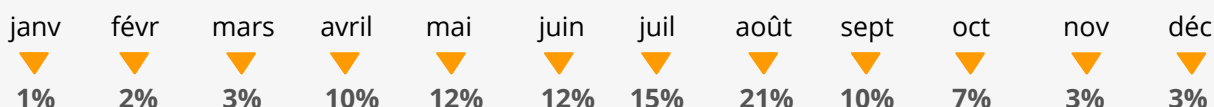
● 2019 ● 2020 ● 2021  
(13 Grands Sites)

Depuis le 30 octobre 2020, les sites, monuments et musées (y compris les Grands Sites) sont fermés.

Certains sites ont pu ouvrir leurs parcs à la visite pour Pâques, ou quelques fois le week-end depuis début mai, mais ces exceptions ne sont pas comptées ici.

**Les sites de visites pourront rouvrir à partir du 19 mai 2021 avec un protocole sanitaire spécifique.**

#### RÉPARTITION DES VISITES EN 2019 :



(Résultats sur les 13 Grands Sites répondants à l'enquête sur cette période : Domaine National de Chambord, Château royal d'Amboise, Château du Clos Lucé et parc Leonardo Da Vinci, Château et jardins de Villandry, Château d'Azay-le Rideau, Cité royale de Loches, Forteresse de Chinon, Château royal de Blois et musées, Château et jardins du Rivau, Château de Sully-sur-Loire, Château de Langeais, Parc et château de Valençay, Domaine régional de Chaumont-sur-Loire).

Source : Enquête de fréquentation des monuments, sites et musées CRT Centre-Val de Loire/OET/ADT/Tours Métropole Val de Loire



# L'hôtellerie de chaînes en Centre-Val de Loire



Les données présentées ci-dessous concernent un échantillon d'hôtels de chaînes de la région issu du baromètre MKG destination (170 hôtels pour un taux de couverture de 24% en nombre d'hôtels et de 44% en nombre de chambres).

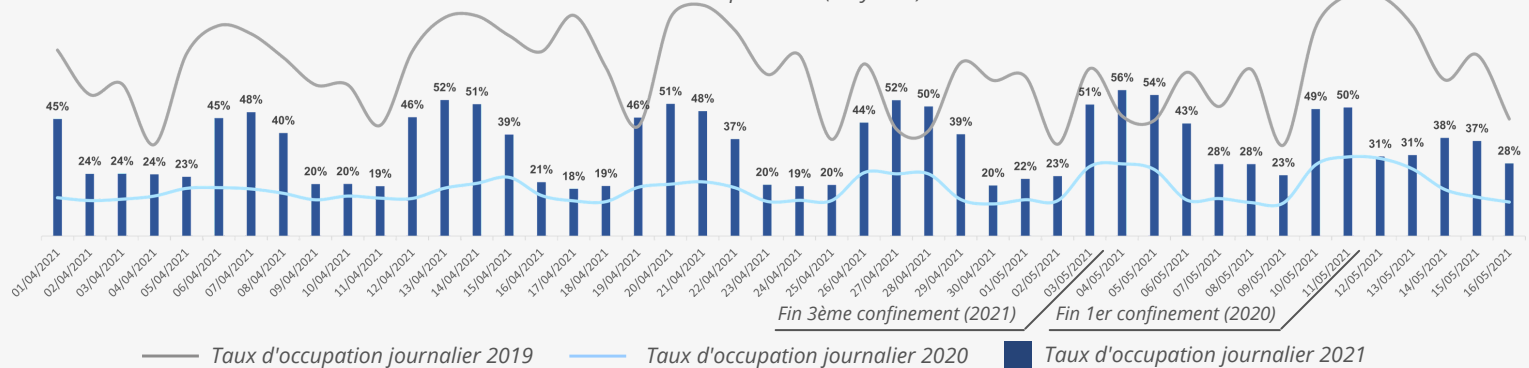
Du 03 avril 2021 au 03 mai 2021, la France Métropolitaine était confinée. Cela a directement impacté l'hôtellerie de chaînes puisqu'en moyenne, le taux d'occupation quotidien sur avril 2021 est de **34%**, en baisse de **31 pts** par rapport à 2019.

Le RevPAR enregistre une baisse de **49%** par rapport à 2019 avec une moyenne de **18€** sur mars 2021.

Malgré le déconfinement au 03 mai 2021, la baisse reste forte lors des deux premières semaines du mois de mai. En moyenne, le taux d'occupation quotidien de ces deux premières semaines est de **37%**, en baisse de **25 pts** par rapport à 2019. De même, le RevPAR enregistre une baisse de **37%** par rapport à 2019 avec une moyenne de **21€**.

A noter, pour l'ensemble de la région, le couvre-feu de 19h à 6h était toujours en vigueur lors des deux premières semaines de mai 2021.

**Taux d'occupation journalier du 1er avril au 16 mai 2021 dans les hôtels de chaînes (par rapport à 2020 et 2019)**  
base 73 répondants (moyenne)



Source : Observatoire du tourisme CRT Centre-Val de Loire - MKG\_destination

## Suivi de l'activité sur les plateformes locatives



### Données pour le Centre-Val de Loire

#### AVRIL 2021

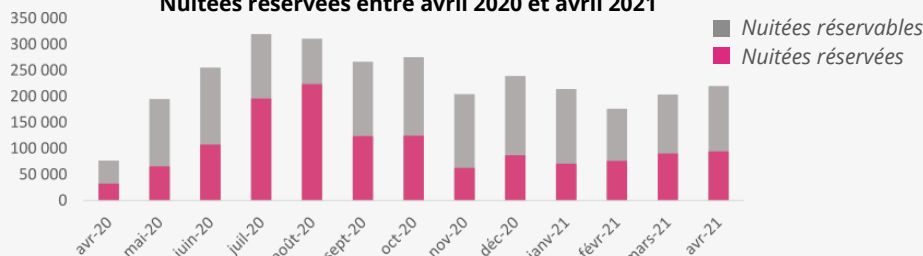
**14 318** logements disponibles

+21% (par rapport à 2019)

- **27%** de nuits réservées

(par rapport à 2019)

#### Nuitées réservées entre avril 2020 et avril 2021



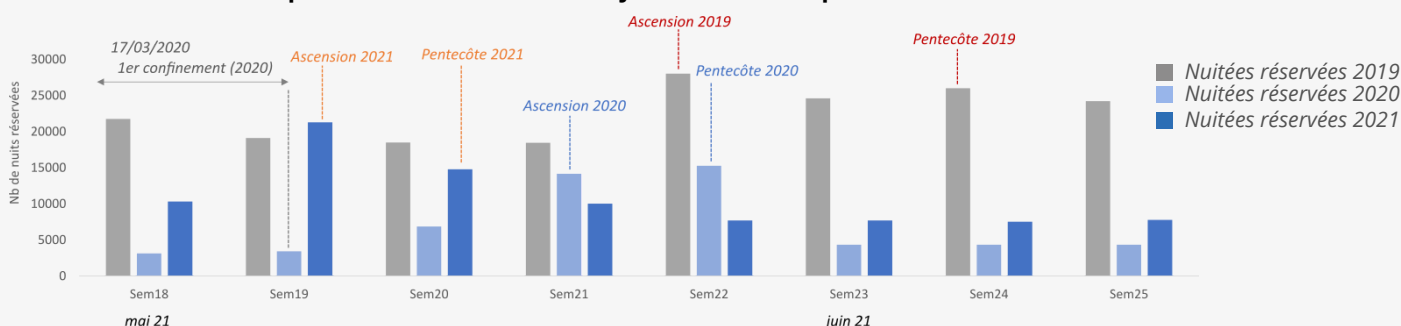
Le niveau des nuitées réservées en avril 2021 en Centre-Val de Loire est en hausse par rapport à 2020 (+190%). Pour rappel les mois d'avril 2020 et d'avril 2021 ont chacun été impacté par un confinement national.

Par rapport à avril 2019 (année plus "standard"), les nuitées réservées en 2021 sont en baisse de 27%, tandis qu'en France métropolitaine (sans l'Ile-de-France) les nuitées réservées baissent de 22%.

Les métropoles de la région ne sont pas toutes impactées de la même manière, les métropoles les plus fréquentées (Tours et Blois) sont les plus impactées, respectivement -42% et -46% de nuitées réservées.

### La tendance des prochaines semaines :

#### Nuitées réservées par semaine du 3 mai au 27 juin 2021 en comparaison avec 2019 et 2020



Pour rappel un 3ème confinement national avec des restrictions de déplacement était en place entre la semaine 14 et la semaine 17 en 2021.

On remarque une activité plus importante sur la semaine de l'Ascension et de la Pentecôte en 2021 (semaine 19 et 20) par rapport aux autres semaines, et par rapport à 2020. A noter, le décalage trop important entre les ponts chaque année ne permet pas les comparaisons.

Source : Airdna

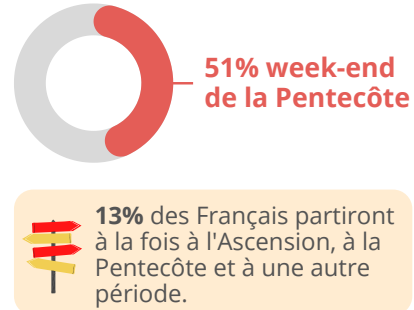
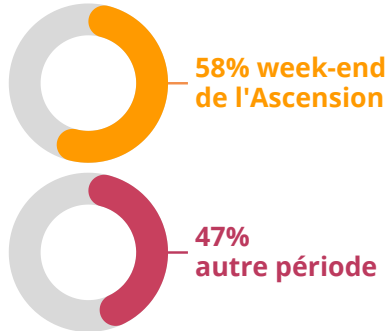


## Intentions de départ en mai 2021

- » **45%** des Français pensent partir en week-end et/ou vacances au mois de mai 2021.
- » **14%** des Français ne savent pas s'ils vont partir en week-end et/ou vacances au mois de mai 2021.

### Les Français qui partent :

- 1,7** séjour en moyenne
- 4,1** nuits en moyenne par séjour
- 7** nuits en moyenne en dehors du domicile pour l'ensemble des séjours y compris en non marchand (famille, amis)
- 95%** des séjours auront lieu en France



## Perspective été 2021

- » **72%** des Français pensent partir en week-end et/ou vacances au cours de l'été 2021.
- » **11%** des Français ne savent pas s'ils vont partir en week-end et/ou vacances au cours de l'été 2021.

### Les Français qui partent :



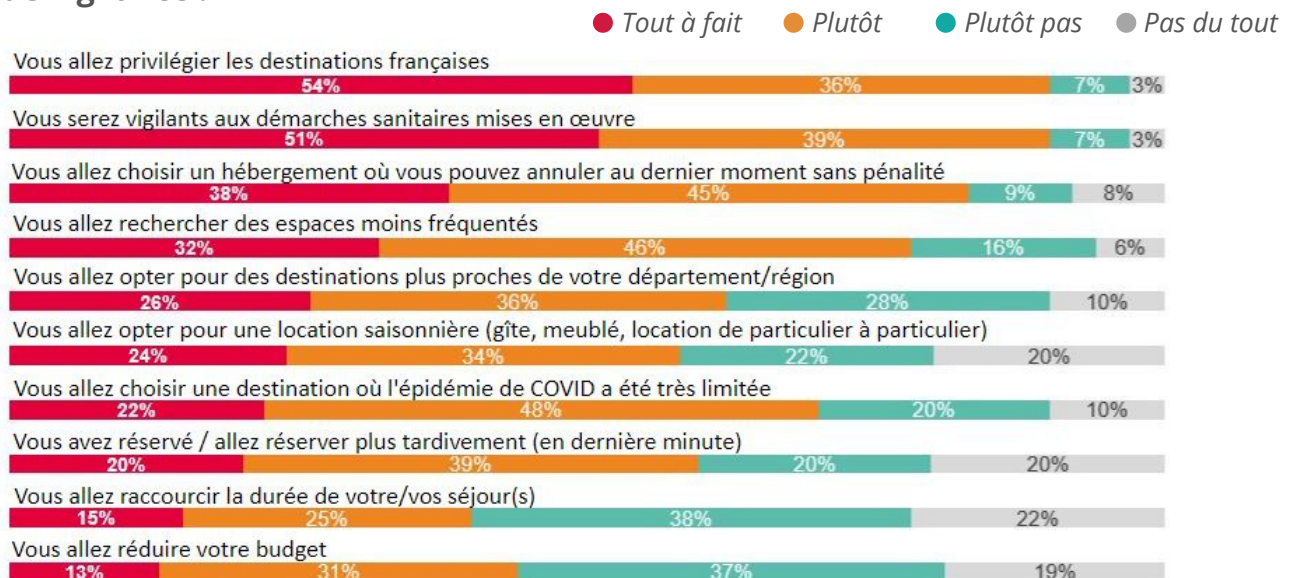
**68%** souhaitent partir en France



**19%** ne savent pas encore où ils partiront

## Comment les Français s'adaptent à la situation sanitaire ?

### Les points de vigilance :



Le sondage a été réalisé début mai, soit après les annonces sur le déconfinement. Les intentions de départ montrent que cette année encore la clientèle française devrait être présente. Les destinations du Centre-Val de Loire peuvent tirer parti de l'envie des Français de privilégier la proximité, les espaces moins fréquentés et les mesures mises en place par les professionnels devraient les rassurer.

**Retrouvez l'analyse plus détaillée sur le site d'ADN Tourisme.**

### Note méthodologique

Enquête en ligne auprès de 4 000 Français représentatif de la population Française en termes de sexe, âge, PCS, région de résidence, du 3 au 7 mai 2021.  
 Source : Intention de départ des Français - Mai 2021 - ADN Tourisme - 13 CRT métropolitains dont le CRT Centre-Val de Loire / Terrain d'enquête : Dynata  
 Exploitation : CRT Bretagne.