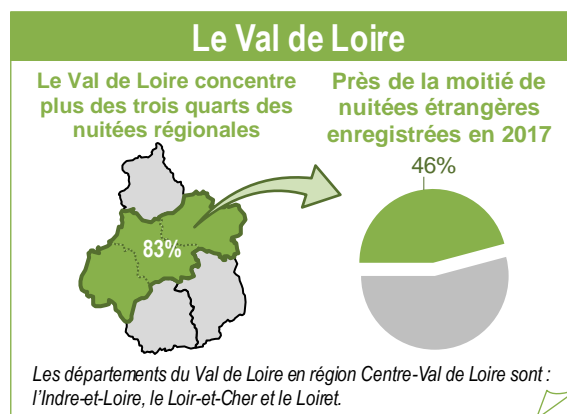
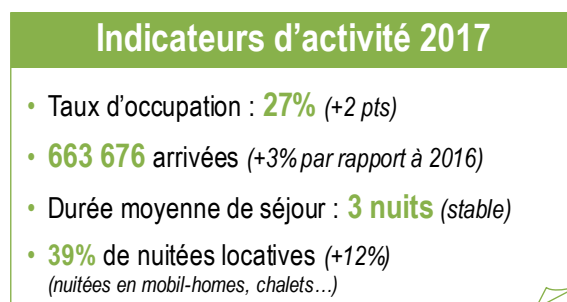
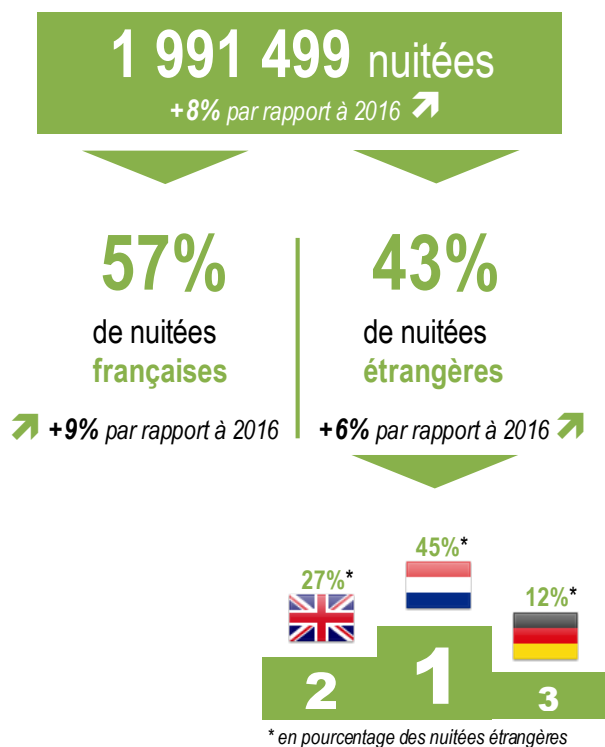


Fréquentation 2017 de l'hôtellerie de plein air en Centre-Val de Loire

Source : Enquête de fréquentation dans l'hôtellerie de plein air - INSEE/DGE
Rédaction : Comité Régional du Tourisme Centre-Val de Loire



2017 marque le retour des clientèles étrangères dans l'hôtellerie de plein air.

L'hôtellerie de plein air a enregistré près de 2 millions de nuitées sur la saison 2017. La fréquentation progresse de 8% par rapport à l'année précédente. Elle atteint son niveau le plus haut depuis 2014. Une tendance qui se confirme également à l'échelle nationale.

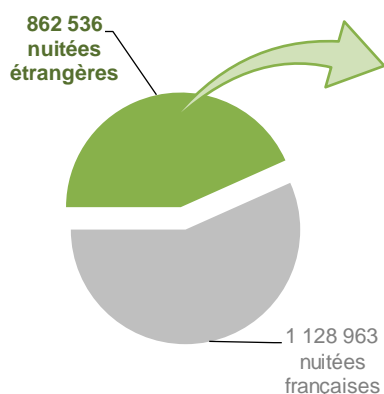
La clientèle française poursuit sa progression en 2017 : une hausse constante déjà observée ces dernières années. L'année 2017 voit le retour des clientèles étrangères, ce qui leur permet de retrouver le niveau de fréquentation de 2015.

Du côté de l'offre, le segment du locatif – en croissance depuis 2014 – continue de se développer en 2017. Le nombre d'emplacements progresse de 11% par rapport à 2016, celui des nuitées de 12%.

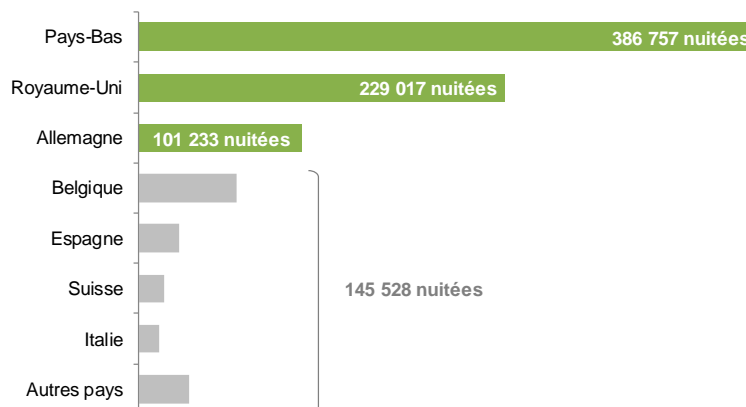
En 2017, le taux d'occupation des établissements de l'hôtellerie de plein air, en progression de 2 points, s'élève à 27% d'avril à septembre. Il varie selon la période et le type de structures. Ainsi, il atteint 52% dans les établissements 3 à 5 étoiles de juillet à août (et 57% en août). Par ailleurs, il affiche une progression constante sur cette période ces dernières années : +5 points par rapport à 2014 dans l'hôtellerie de plein air 3 à 5 étoiles.

Les nuitées se répartissent entre clientèle française et étrangère. Ces deux marchés progressent en 2017 : +9% de nuitées françaises et +6% de nuitées étrangères par rapport à l'année précédente. Par ailleurs, le poids de la clientèle étrangère en Centre-Val de Loire (43% des nuitées) est bien plus important qu'en moyenne nationale (31%).

43% de nuitées étrangères enregistrées en 2017

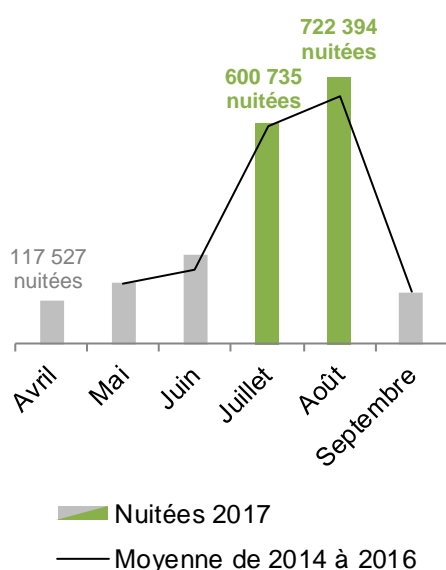


Néerlandais, Britanniques et Allemands concentrent 83% des nuitées étrangères



Parmi les principales clientèles étrangères séjournant en Centre-Val de Loire, on trouve au premier rang les Néerlandais, suivis des Britanniques et des Allemands. Elles représentent à elles seules plus des trois quarts des nuitées étrangères. Les nuitées néerlandaises totalisent pour leur part 45% des nuitées étrangères. L'ensemble des clientèles progresse, à l'exception des nuitées britanniques, stables par rapport à 2016.

Deux tiers des nuitées 2017 concentrées en juillet et août

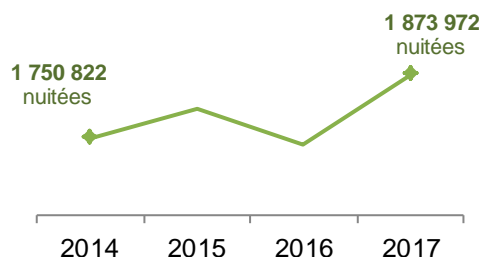


De mai à septembre, les nuitées françaises comme étrangères progressent par rapport à l'an passé. Cependant, les nuitées étrangères sont en retrait sur juillet par rapport aux années précédentes (-9% par rapport à juillet 2014).

Les nuitées sont concentrées sur le cœur de saison : 66% des nuitées en juillet-août. Ce constat est plus marqué pour la clientèle étrangère : 72% des nuitées réalisées en juillet-août (contre 62% pour les Français). Le secteur de l'hôtellerie de plein air enregistre un nouveau record sur ces deux seuls mois (+7% par rapport à 2014).

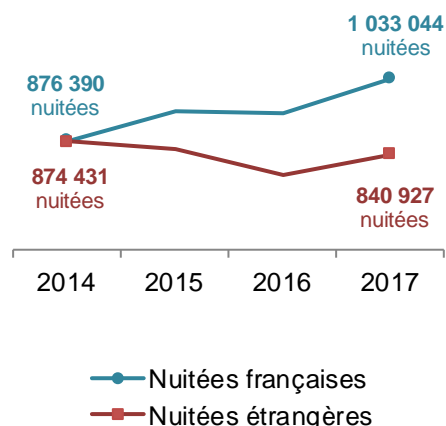
+7% de nuitées dans l'hôtellerie de plein air de 2014 à 2017

(période comparable de mai à septembre)



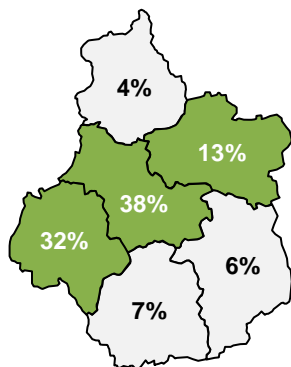
L'écart se creuse entre nuitées françaises et étrangères

(période comparable de mai à septembre)

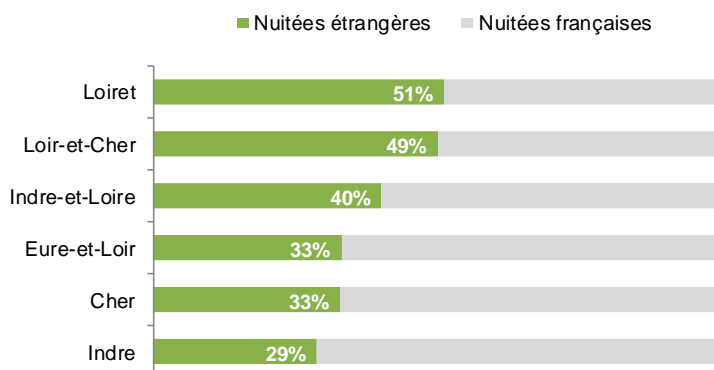


Le nombre de nuitées 2017 est en augmentation de 7% par rapport à 2014. Les nuitées étrangères, en baisse jusqu'en 2016, reprennent le chemin de la croissance, alors que les nuitées françaises n'ont jamais été aussi élevées ces dernières années. L'écart se creuse entre ces deux marchés depuis 2014, année où le secteur de l'hôtellerie de plein air recensait autant de nuitées étrangères que françaises.

83% des nuitées réalisées en Val de Loire



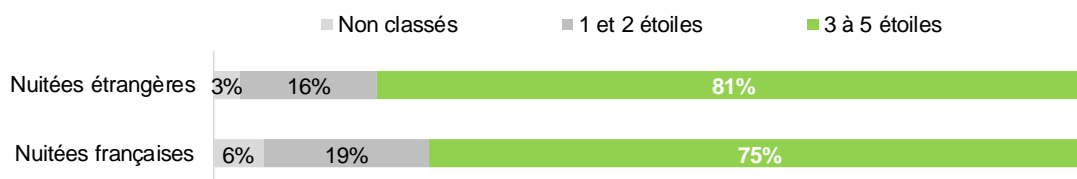
Près de la moitié des nuitées du Val de Loire sont étrangères



Le Val de Loire concentre à lui seul plus des trois quarts des nuitées régionales, dont la majorité est localisée en Indre-et-Loire et en Loir-et-Cher. En 2017, les nuitées en hôtellerie de plein air croissent sur l'ensemble du territoire, excepté en Eure-et-Loir où elles sont stables.

Le Loiret et le Loir-et-Cher se démarquent de la moyenne régionale avec 50% de nuitées étrangères.

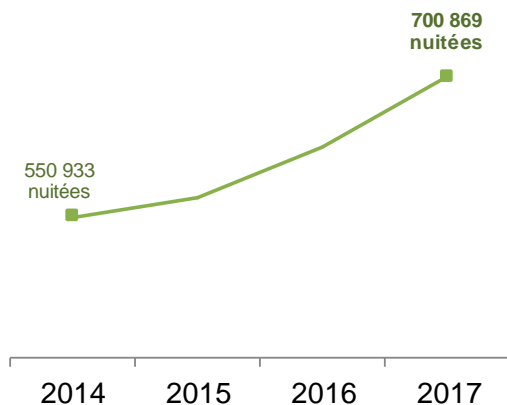
78% des nuitées réalisées dans les établissements 3 à 5 étoiles



Plus des trois quarts des nuitées en hôtellerie de plein air sont enregistrées dans les établissements 3 à 5 étoiles. Le poids des nuitées étrangères dans cette catégorie est plus important que la moyenne (81%), notamment chez les Britanniques (88% des nuitées).

Hausse continue des nuitées locatives ces dernières années

(période comparable de mai à septembre)



Les emplacements locatifs (mobil-homes, chalets...) représentent 17% de la capacité totale. Ce segment enregistre 39% des nuitées de l'hôtellerie de plein air.

Le secteur du locatif se développe depuis 2014. En 2017, la capacité comme la fréquentation progressent par rapport à 2016 (respectivement +11% et +12%).

A contrario, la capacité et la fréquentation des emplacements nus diminuent ces dernières années. On note néanmoins une reprise en 2017 (+5% des nuitées par rapport à 2016). Rappelons que 61% des nuitées sont réalisées sur des emplacements nus.

Les trois quarts des nuitées enregistrées dans les structures privées

La gestion des établissements en hôtellerie de plein air se partage entre acteurs publics et privés. Mais la capacité d'accueil des structures privées est supérieure à celle gérée par des collectivités. C'est également le secteur privé qui génère le plus de nuitées (75% des nuitées totales).

En 2017, le nombre d'établissements privés progresse par rapport à 2016 (+7%). Cela entraîne une hausse de 14% des nuitées par rapport à l'an passé.

Du côté des structures gérées par les collectivités (-7% de structures ouvertes par rapport à 2016), les nuitées sont en retrait en 2017 (-7%). Le recul du nombre d'établissements publics peut s'expliquer en partie par le transfert de gestion. Certaines municipalités délèguent la gestion de leur établissement à un exploitant privé (délégation de service public).

Méthodologie

L'enquête de fréquentation dans l'hôtellerie de plein air est une enquête nationale effectuée par sondage auprès d'un échantillon représentatif des campings de 10 emplacements et plus, classés ou non. Cette enquête est gérée par l'INSEE pour le compte de la Direction Générale des Entreprises (DGE).

L'enquête de fréquentation en hôtellerie de plein air évolue en 2017. La période d'interrogation est élargie et couvre dorénavant la période d'avril à septembre (au lieu de mai à septembre). Les évolutions 2017 sont calculées sur une période comparable à 2016 et aux années antérieures, de mai à septembre.

Seule la fréquentation touristique est prise en compte. Le champ de l'enquête exclut les pratiques résidentielles (locations à l'année).

Les résultats disponibles concernent : les taux d'occupation, les arrivées et les nuitées par nationalité, par département, par catégorie de classement, par type d'emplacement (nu, ou locatif : mobil-homes, chalets...) et par mode de gestion (publique ou privée).

L'historique des données de 2010 à 2016 est disponible sur le site professionnel du CRT : www.tourisme-pro-centre.fr.

En 2017, le taux de réponse global (en emplacements) a été de 91% pour le Centre-Val de Loire.

Toute utilisation des résultats devra mentionner la source : INSEE/DGE.

Tableaux de bord complémentaires

Fréquentation 2017 dans l'hôtellerie de plein air

Source : Enquête de fréquentation dans l'hôtellerie de plein air - INSEE/DGE

Indicateurs régionaux

	Avril	Mai	Juin	Juillet	Août	Septembre	Cumul à fin Septembre	Evol cumul Sept. 17/16*
Taux d'occupation non classés	9,0	8,1	11,1	18,8	16,5	8,0	12,8%	-1,3pt
Taux d'occupation 1 et 2 étoiles	9,3	11,6	16,2	30,9	33,2	13,6	20,7%	+1,0pt
Taux d'occupation 3 étoiles et plus	16,7	17,8	27,7	48,0	56,8	21,0	33,1%	+2,4pt
Taux d'occupation toutes catégories	14,3	15,1	22,3	39,0	44,4	16,9	27,0%	+1,9pt
Nb d'arrivées françaises	32 449	46 983	58 140	104 612	107 266	29 914	379 364	+3,5%
Nb d'arrivées étrangères	10 223	20 474	40 703	90 402	95 079	27 432	284 313	+2,4%
Nb d'arrivées totales	42 672	67 457	98 843	195 014	202 344	57 346	663 676	+3,0%
Nb de nuitées françaises	95 919	118 156	137 100	330 679	369 414	77 695	1 128 963	+8,9%
Nb de nuitées étrangères	21 608	46 553	107 228	270 055	352 980	64 111	862 535	+6,2%
Nb de nuitées totales	117 527	164 710	244 328	600 735	722 394	141 806	1 991 500	+7,7%
Durée moyenne de séjour française	3,0	2,5	2,4	3,2	3,4	2,6	3,0	
Durée moyenne de séjour étrangère	2,1	2,3	2,6	3,0	3,7	2,3	3,0	
Durée moyenne de séjour totale	2,8	2,4	2,5	3,1	3,6	2,5	3,0	

* Evolutions calculées à échantillon comparable de mai à septembre 2017 par rapport à la même période de 2016

Données par mode de gestion Avril à septembre 2017	Gestion privée	Gestion publique
Taux d'occupation toutes catégories	31,4%	20,5%
Nb d'arrivées françaises	243 750	135 613
Nb d'arrivées étrangères	187 626	96 687
Nb d'arrivées totales	431 376	232 301
Nb de nuitées françaises	811 786	317 176
Nb de nuitées étrangères	684 958	177 577
Nb de nuitées totales	1 496 747	494 753

Evolutions par mode de gestion évolution 2017/16*	Gestion privée	Gestion publique
Taux d'occupation toutes catégories	+2,0pt	+0,6pt
Nb d'arrivées françaises	+14,7%	-11,5%
Nb d'arrivées étrangères	+10,3%	-10,1%
Nb d'arrivées totales	+12,7%	-10,9%
Nb de nuitées françaises	+17,8%	-8,0%
Nb de nuitées étrangères	+10,1%	-6,5%
Nb de nuitées totales	+14,0%	-7,5%

* Evolutions calculées à échantillon comparable de mai à septembre 2017 par rapport à la même période de 2016

Données par type d'emplacements Avril à septembre 2017	nus	locatifs
Taux d'occupation toutes catégories	22,6%	49,7%
Nb d'arrivées françaises	261 836	117 526
Nb d'arrivées étrangères	249 161	35 153
Nb d'arrivées totales	510 996	152 680
Nb de nuitées françaises	611 285	517 677
Nb de nuitées étrangères	610 041	252 495
Nb de nuitées totales	1 221 329	770 171

Evolutions par type d'emplacements évolution 2017/16*	nus	locatifs
Taux d'occupation toutes catégories	+1,7pt	+0,5pt
Nb d'arrivées françaises	+0,2%	+12,5%
Nb d'arrivées étrangères	+2,2%	+3,7%
Nb d'arrivées totales	+1,2%	+10,1%
Nb de nuitées françaises	+3,9%	+16,0%
Nb de nuitées étrangères	+6,7%	+5,0%
Nb de nuitées totales	+5,3%	+11,9%

* Evolutions calculées à échantillon comparable de mai à septembre 2017 par rapport à la même période de 2016

Données par catégorie Avril à septembre 2017	Non classé	1 et 2*	3* et plus
Nb d'arrivées françaises	25 909	96 458	256 996
Nb d'arrivées étrangères	14 379	68 936	200 998
Nb d'arrivées totales	40 289	165 394	457 994
Nb de nuitées françaises	64 633	214 089	850 241
Nb de nuitées étrangères	26 513	135 049	700 973
Nb de nuitées totales	91 147	349 138	1 551 214

Evolutions par catégorie évolution 2017/16*	Non classé	1 et 2*	3* et plus
Nb d'arrivées françaises	-25,5%	-8,8%	14,3%
Nb d'arrivées étrangères	-25,9%	-4,6%	8,0%
Nb d'arrivées totales	-25,6%	-7,0%	11,3%
Nb de nuitées françaises	-17,7%	-4,9%	16,4%
Nb de nuitées étrangères	-22,2%	1,4%	8,6%
Nb de nuitées totales	-19,1%	-2,5%	12,6%

* Evolutions calculées à échantillon comparable de mai à septembre 2017 par rapport à la même période de 2016

Indicateurs départementaux

Avril à septembre 2017	Cher	Eure-et-Loir	Indre	Indre-et-Loire	Loir-et-Cher	Loiret
Taux d'occupation non classés	12,4	nd	8,6	14,5	nd	18,0
Taux d'occupation 1 et 2 étoiles	13,1	11,5	13,5	26,8	24,2	21,2
Taux d'occupation 3 étoiles et plus	28,4	19,7	24,6	33,2	38,6	35,2
Taux d'occupation toutes catégories	20,5	17,0	16,6	30,1	34,8	26,1
Arrivées françaises	34 013	20 020	37 790	128 257	109 470	49 814
Arrivées étrangères	21 303	14 253	20 003	82 059	87 334	59 361
Total arrivées	55 316	34 273	57 792	210 316	196 803	109 175
Nuitées françaises	80 718	54 447	98 763	389 144	380 970	124 921
Nuitées étrangères	39 008	26 488	39 463	256 883	372 638	128 057
Total nuitées	119 726	80 934	138 226	646 027	753 608	252 978
Durée moyenne de séjour française	2,4	2,7	2,6	3,0	3,5	2,5
Durée moyenne de séjour étrangère	1,8	1,9	2,0	3,1	4,3	2,2
Durée moyenne de séjour totale	2,2	2,4	2,4	3,1	3,8	2,3

nd : non disponible ou non diffusable, par respect du secret statistique

évolution 2017/16*	Cher	Eure-et-Loir	Indre	Indre-et-Loire	Loir-et-Cher	Loiret
Taux d'occupation non classés	+0,9pt	nd	-1,8pt	-5,9pt	nd	+0,8pt
Taux d'occupation 1 et 2 étoiles	-0,5pt	+0,6pt	-1,7pt	+0,4pt	-3,8pt	+6,3pt
Taux d'occupation 3 étoiles et plus	+4,6pt	+1,9pt	+5,9pt	+2,2pt	-0,3pt	+3,0pt
Taux d'occupation toutes catégories	+2,3pt	+1,8pt	+1,4pt	+1,4pt	-0,8pt	+4,6pt
Arrivées françaises	+4,0%	-1,0%	+6,3%	+4,1%	+6,4%	-4,2%
Arrivées étrangères	+6,3%	+14,7%	+13,6%	+1,4%	-0,2%	+0,2%
Total arrivées	+4,9%	+5,1%	+8,7%	+3,0%	+3,2%	-1,8%
Nuitées françaises	+2,6%	-3,4%	+7,1%	+8,4%	+15,7%	+3,6%
Nuitées étrangères	+15,2%	+5,1%	+20,2%	+2,6%	+7,4%	+4,2%
Total nuitées	+6,6%	-0,7%	+10,6%	+5,9%	+11,3%	+3,9%

** Evolutions calculées à échantillon comparable de mai à septembre 2017 par rapport à la même période de 2016
nd : non disponible ou non diffusable, par respect du secret statistique*