

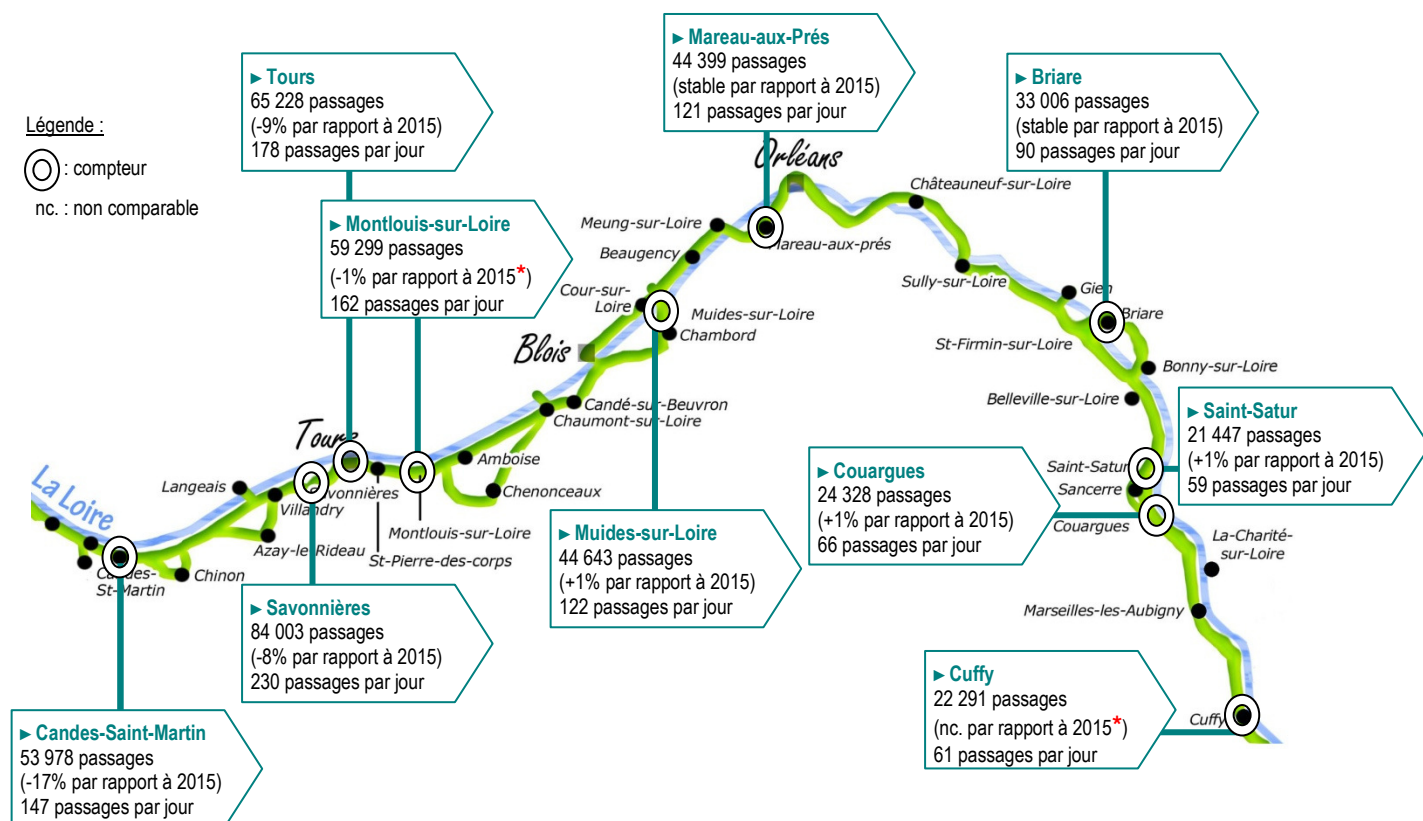
La fréquentation de « La Loire à Vélo » 2016



Le dispositif permanent d'observation :

Le dispositif permanent d'observation de 2016 s'appuie sur un système de 10 compteurs répartis sur le tracé de « La Loire à Vélo » en Centre-Val de Loire.

Nombre de passages de vélos (janvier à décembre 2016)



Depuis août 2008, les compteurs installés sur l'itinéraire de La Loire à Vélo utilisent un **système de comptage par boucle électromagnétique avec transmission GSM**. Cette technologie permet de compter exclusivement les passages de vélos et de télécharger les données à distance. En passant, le cycliste crée une intensité magnétique (grâce à son vélo) comptabilisée par le compteur. Une fois par jour, le GSM, relié au compteur, se connecte à la base de données et incrémente les données enregistrées pendant la journée.

Attention, toutes les données présentées ci-après correspondent à des nombres de passages et non pas des nombres de vélos ou de cyclistes. Un vélo ou un cycliste effectuant des allers-retours sur le tronçon où se situe le compteur sera comptabilisé autant de fois qu'il passera au niveau dudit compteur.

* **De plus, les données d'évolution avec les années antérieures présentées ici sont à échantillon comparable.** Sont exclus de l'échantillon comparable les compteurs de Cuffy sur la totalité de l'année 2016 (modification de l'emplacement du compteur le 6 janvier 2016) et de Montlouis-sur-Loire à partir du 10 octobre 2016 (déviation de l'itinéraire pour cause de travaux).

Les données 2009 à 2016 de cette enquête mensuelle sont disponibles, sur simple demande, au CRT Centre-Val de Loire ou sur notre site professionnel (www.tourisme-pro-centre.fr).

Toute utilisation des résultats devra mentionner la source : CRT Centre-Val de Loire.

En résumé :

En Centre-Val de Loire, le nombre moyen de passages de vélos cumulés en 2016 sur « La Loire à Vélo » s'élève à près de 45 300 passages par compteur. La fréquentation est en baisse de 5% par rapport à 2015 (année record en termes de fréquentation). Elle revient néanmoins à un niveau équivalent à celui constaté en 2014.

La Loire à Vélo aura connu une saison en dents de scie : un premier semestre difficile (-18% de passages par rapport à 2015), un bel été (+6% sur la période de juillet à septembre) et un automne mitigé (-13% pour la période d'octobre à décembre).

Malgré ces constats, et au regard des observations menées depuis 2010, l'itinéraire enregistre en 2016 quelques nouveaux records de fréquentation :

- 2 054 passages pour Candes-Saint-Martin le 19 juin grâce à deux événements concomitants
- 1 308 passages pour Savonnières le 7 août 2016

A échantillon comparable, le mois d'août enregistre lui, la plus forte fréquentation recensée depuis la mise en place du dispositif.

Nombre de passages de vélos cumulés à chaque compteur en 2016 et évolutions 2016/2015

Compteur	Nombre de passages	Évolution 2016/2015	Nombre moyen de passages/jour
Savonnières	84 003	-8% ↓	230
Tours	65 228	-9% ↓	178
Montlouis-sur-Loire ¹	59 299	-1% ↓	162
Candes-Saint-Martin	53 978	-17% ↓	147
Muides-sur-Loire	44 643	+1% =	122
Mareau-aux-Prés	44 399	0% =	121
Briare	33 006	0% =	90
Couargues	24 328	+1% ↑	66
Cuffy ²	22 291	nc	61
Saint-Satur	21 447	+1% ↑	59

nc : non comparable

En 2016, on observe en moyenne 45 300 passages par compteur sur l'itinéraire, soit une moyenne de 124 passages par jour. La fréquentation annuelle est en baisse de 5% par rapport à l'année précédente. Notons que celle-ci revient néanmoins à un niveau équivalent à celui constaté en 2014, 2^{ème} année la plus fréquentée depuis la mise en place du dispositif.

L'emplacement géographique des compteurs et l'ancienneté de l'aménagement de l'itinéraire jouent un rôle important sur la fréquentation enregistrée. En 2016, la fréquentation annuelle oscille entre 21 447 passages à Saint-Satur et 84 003 passages à Savonnières. Le nombre de passages, par jour, varie donc entre 59 et 230 passages (respectivement à Saint-Satur et à Savonnières).

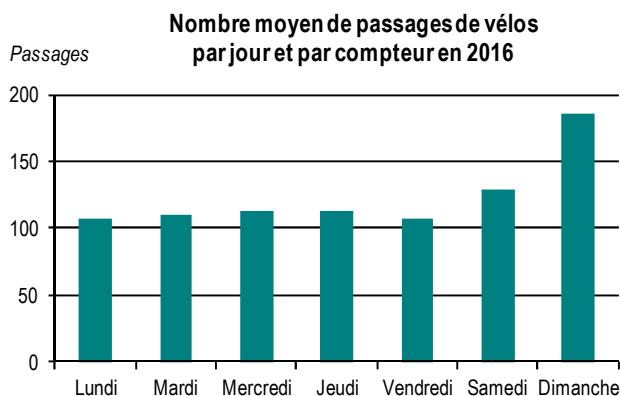
¹ Montlouis-sur-Loire : Évolution calculée à échantillon comparable du 1^{er} janvier au 9 octobre (déviation de l'itinéraire pour cause de travaux à partir du 10 octobre 2016).

² Cuffy : Évolution non comparable avec les années antérieures (modification de l'emplacement du compteur le 6 janvier 2016).

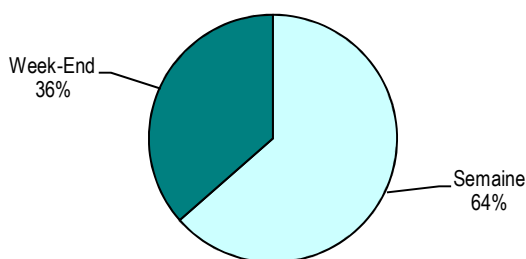
Fréquentation hebdomadaire :

Le dimanche concentre près d'un quart de passages de vélos de la semaine

Comme les années passées, le dimanche est la journée la plus fréquentée de la semaine. Ce sont en moyenne 186 passages de vélos comptabilisés par compteur sur cette seule journée en 2016, soit près d'un quart des passages de la semaine. Le nombre de passages de vélos le samedi (129 passages journaliers en moyenne par compteur) tend à se rapprocher de la fréquentation observée les jours ouvrés. En 2016, le nombre de passages de cyclistes du lundi au vendredi est relativement homogène : 107 à 114 passages selon le jour.



Répartition du nombre de passages de vélos en 2016



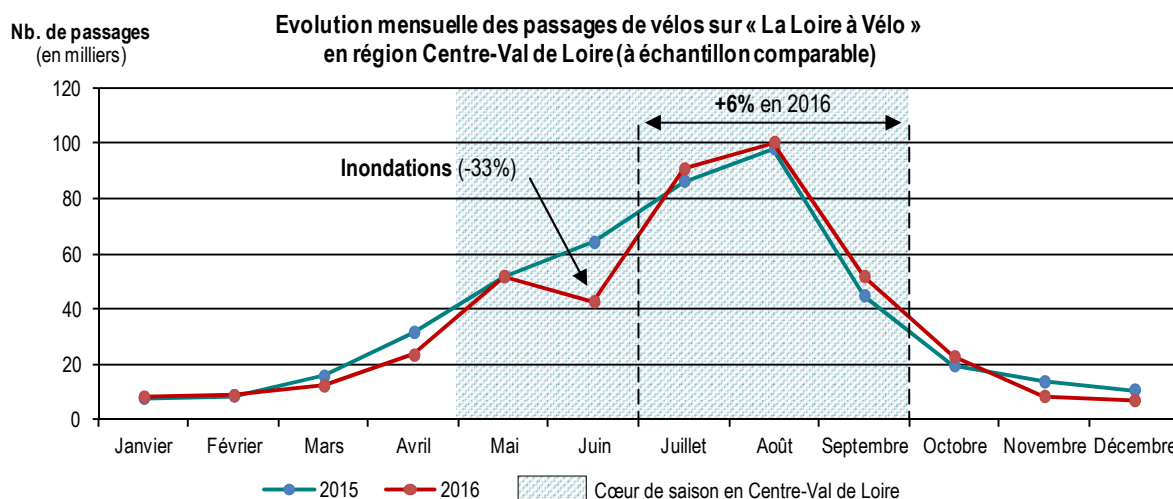
La répartition des passages entre week-end et semaine (du lundi au vendredi) reste similaire aux années précédentes (respectivement 36% et 64%).

Cette distribution varie selon la période et le lieu de comptage.

En effet, les passages de semaine ont un poids plus important de mai à septembre (65%) que sur le reste de l'année (58%).

Comme les années précédentes, le poids des passages du lundi au vendredi est plus élevé à Briare (69%) que sur les autres points de comptage. A contrario, c'est à Mareau-aux-Prés que la fréquentation en semaine est la moins importante (59%).

Fréquentation mensuelle :



Les vacances scolaires, ponts, jours fériés et les manifestations favorisent la fréquentation. A contrario, les conditions météorologiques particulières du début de saison 2016, ont impactés négativement la fréquentation enregistrée sur l'itinéraire « La Loire à Vélo ». Le cœur de saison (mai à septembre) concentre, malgré tout, plus des trois quarts de la fréquentation annuelle et est en légère baisse par rapport à 2015 (-2%).

La Loire à Vélo aura connu une saison en dents de scie.

Dans le détail, la fréquentation de l'itinéraire a été marquée à plusieurs reprises par une météo difficile. Ainsi, les précipitations du début d'année ont engendré une forte baisse de fréquentation sur le premier semestre (-18% de passages par rapport à la même période de 2015). Les inondations qui ont touché l'ensemble de la région en juin, se traduisent par une baisse de 33% du nombre de passages observés sur l'itinéraire.

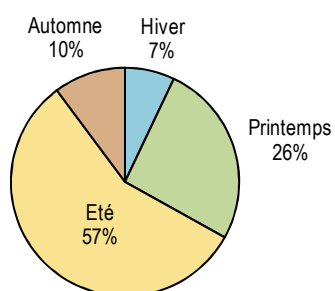
Ce retard ne sera pas compensé par la hausse de juillet à septembre (+6%) et qui fait de cette période, la meilleure depuis 2010. Ainsi, à échantillon comparable, l'itinéraire connaît de nouveaux records de fréquentation en 2016 : 293 passages journaliers par compteur de juillet à septembre contre une moyenne de 277 passages en 2015, précédente année record.

L'automne s'annonçait bon, avec une fréquentation en hausse de 16% en octobre. C'était sans compter sur une météo de novembre et de décembre moins favorable qu'en 2015. Elle se traduit par une baisse de 35% de la fréquentation en décembre et de 13% pour la période d'octobre à décembre (pour mémoire, le dernier trimestre représente en moyenne 10% de la fréquentation annuelle).

A noter que la fréquentation sur le second semestre de l'année est tout de même en progression (+3% par rapport à la même période de 2015), et ce, grâce à un été record.

Le poids des passages de cyclistes progresse de 4 points en été.

Répartition annuelle du nombre de passages de vélos par saison*



Evolution du poids des passages de vélos par saison* par rapport à 2015 (à échantillon comparable)

Hiver	Stable
Printemps	-3 pts
Été	+4 pts
Automne	-1 pt


* Saisons 2016 :


Hiver : semaine 53 (de l'année précédente) et semaines 1 à 12
Printemps : semaines 13 à 25
Été : semaines 26 à 38
Automne : semaines 39 à 51

Comme les années précédentes, l'été concentre plus de la moitié des passages observés sur l'itinéraire (57%). En 2016, le poids de cette période progresse de 4 pts par rapport à 2015, principalement au détriment du printemps. Ce renforcement s'explique par deux raisons : la forte baisse de fréquentation du mois de juin (liée aux inondations) et une fréquentation, toujours en progression sur la période de juillet-août.

Fréquentation selon le type de voie :

L'itinéraire « La Loire à Vélo » dispose de *voies vertes*³ et de *voies partagées*⁴. La répartition des compteurs est la suivante :

 **6 compteurs sont situés sur des voies vertes** : Savonnières, Tours, Montlouis-sur-Loire, Muides-sur-Loire, Briare et Saint-Satur

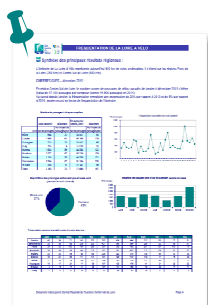
 **4 compteurs sont situés sur des voies partagées** : Candès-Saint-Martin, Mareau-aux-Prés, Couargues et Cuffy

A échantillon comparable, le nombre de passages de vélo enregistré en 2016 diminue tant sur les voies vertes que les voies partagées. Néanmoins, la baisse de fréquentation observée sur les voies vertes (-4% par rapport à 2015) est moins forte que celle constatée pour les voies partagées (-8%), et ce, grâce à une hausse plus importante du nombre de passages de juillet à septembre (+7% sur les voies vertes contre +3% sur les voies partagées).

³ Voie verte : Axe de circulation ouvert à tous les moyens de locomotion non motorisés (piétons, cyclistes, rollers, personnes à mobilité réduite...).

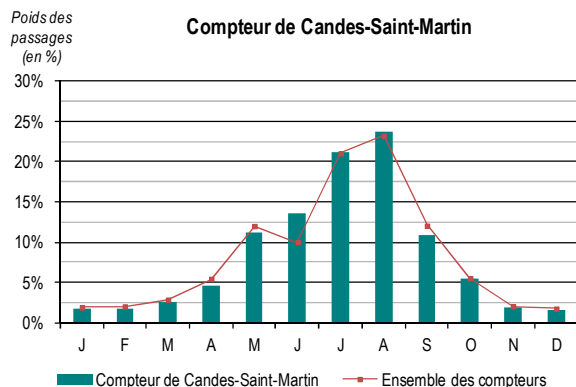
⁴ Voie partagée : Axe de circulation de petite taille et de faible fréquentation (maximum 500 véhicules motorisés par jour) ouvert à tous les moyens de locomotion aussi bien motorisés que non motorisés.

Les résultats par compteur :



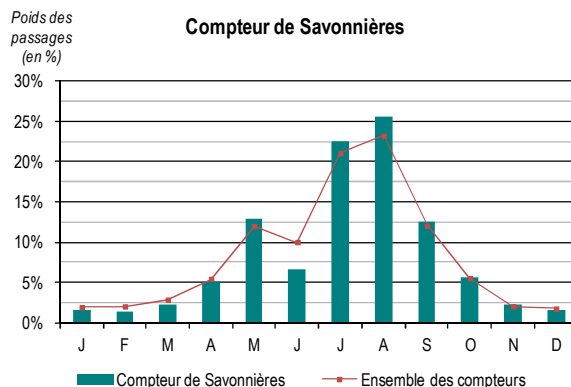
Le CRT diffuse chaque mois des chiffres concernant la fréquentation de l'itinéraire « La Loire à Vélo » grâce aux données récoltées par les compteurs en région Centre-Val de Loire. Toutes ces données sont disponibles directement en téléchargement sur le site professionnel du CRT (www.tourisme-pro-centre.fr).

Vous trouverez ci-dessous, les données mensuelles 2016 pour chacun des compteurs. Le détail de ces données est disponible en cliquant sur le lien ci-dessus.



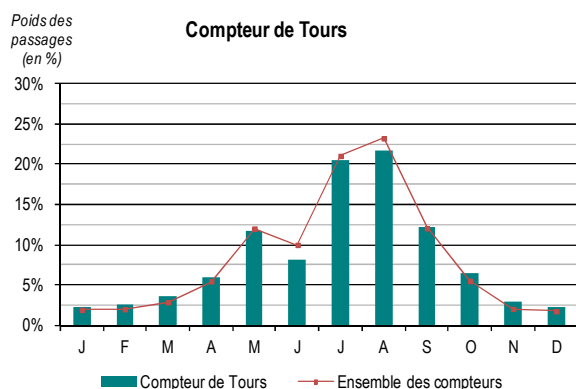
Faits marquants en juin 2016 pour le compteur de Candes-Saint-Martin :

- le 19/06 : Randonnée Anjou Vélo Vintage (1 560 inscrits)
- le 19/06 : Concentration nationale FFCT organisée par l'Union Cyclotouriste de Touraine



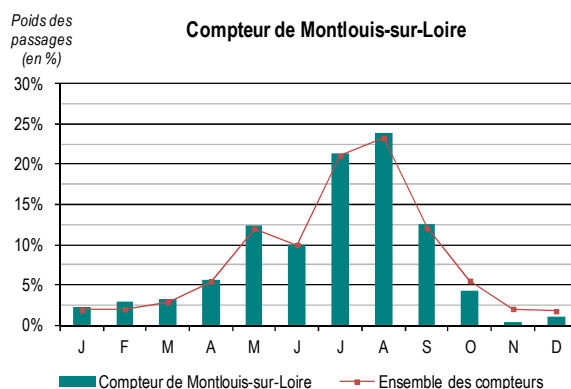
Faits marquants sur l'année 2016 pour le compteur de Savonnières :

- du 03/06 au 08/06 : Tronçon coupé pour cause d'inondation
- le 18/09 : Déviation de l'itinéraire à l'occasion du Marathon Touraine Loire Valley
- le 27/11 : La Rando des Châteaux organisée par l'association Team VTT ACV Ballan-Miré (~500 inscrits)



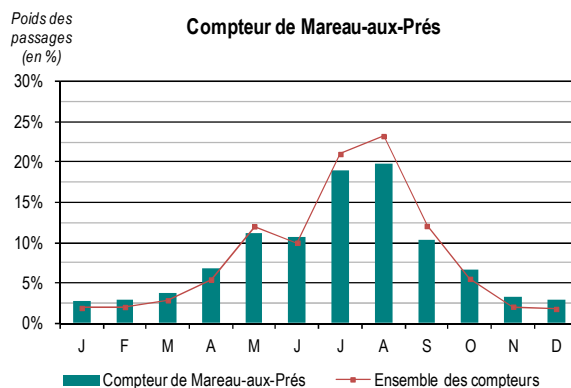
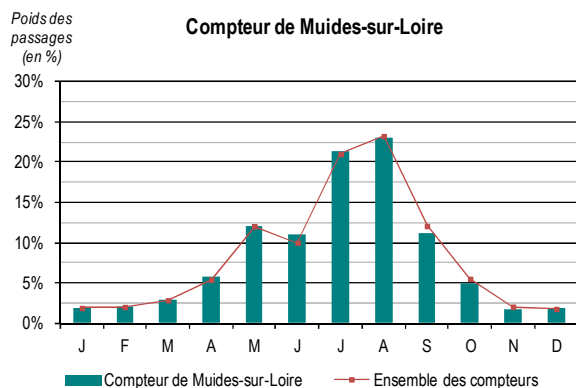
Fait marquant en septembre 2016 pour le compteur de Tours :

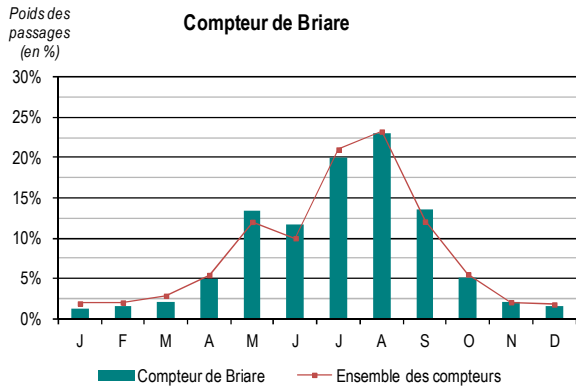
- le 18/09 : Déviation de l'itinéraire à l'occasion du Marathon Touraine Loire Valley



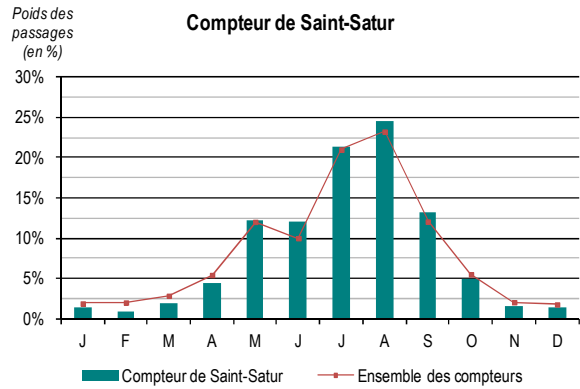
Faits marquants sur l'année 2016 pour le compteur de Montlouis-sur-Loire :

- le 31/01 : Randonnée VTT organisée par l'Union Cyclotouriste de Touraine
- le 21/02 : Randonnée VTT La Gynépolitaine organisée par l'E.S.V.D.
- du 10/10 au 31/12 : Fermeture de l'itinéraire pour cause de travaux, avec mise en place d'une déviation

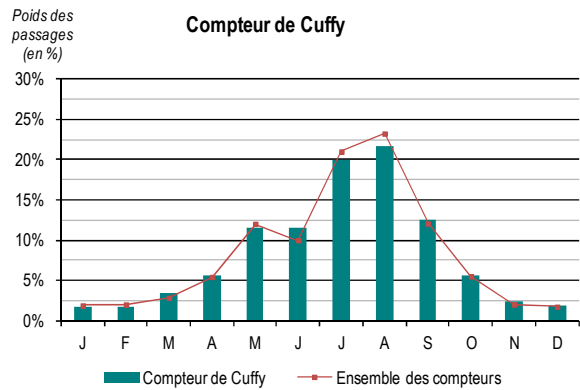
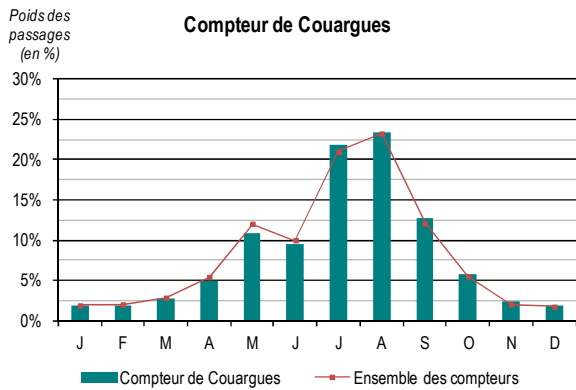




Fait marquant en mai 2016 pour le compteur de Briare :
 - le 06/05 : Concentration Nationale FFCT du Pays Giennois 2016 organisée par l'U.S. Briare Cyclotourisme



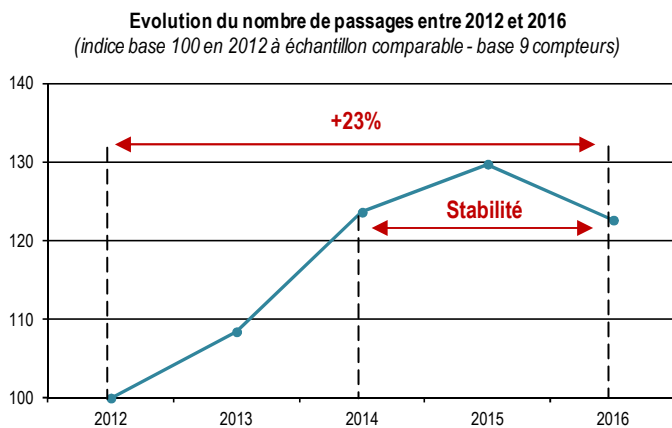
Fait marquant en mai 2016 pour le compteur de Saint-Satur :
 - le 05/05 : Concentration Nationale FFCT du Pays Giennois 2016 organisée par l'U.S. Briare Cyclotourisme



Faits marquants sur l'année 2016 pour le compteur de Cuffy :
 - le 06/01 : Modification de l'emplacement du compteur
 - le 20/05 : Sortie scolaire à vélo
 - le 29/06 : Sortie scolaire à vélo organisée par l'USEP de la Nièvre (~300 élèves)



Évolution de la fréquentation de l'itinéraire :



Le nombre de passages de vélo sur l'itinéraire « La Loire à Vélo » en Centre-Val de Loire n'a cessé de progresser depuis la mise en place de système de comptages. 2015 fût l'année « record » en nombre de passages de vélos. L'année 2016, année atypique, est en retrait par rapport à 2015 mais égale néanmoins la précédente année record (2014) en termes de fréquentation.

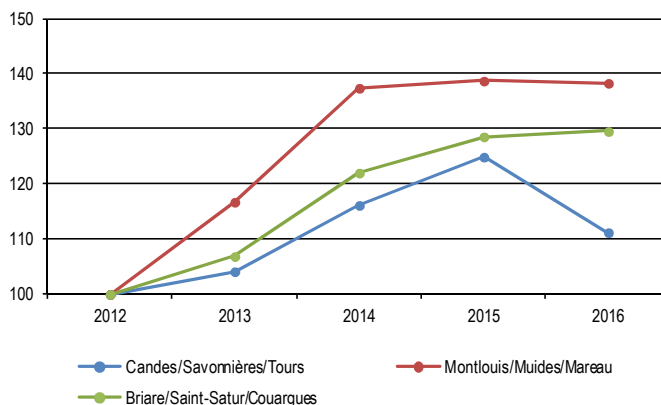
L'ensemble des compteurs enregistrent une progression entre 2012 et 2016 (+23%), hormis celui de Candes-Saint-Martin (-7%). Les évolutions pour les autres points de comptage sont comprises entre +9% pour Tours et +56% pour Montlouis-sur-Loire, mais sont à relativiser en fonction des volumes de fréquentation observés à chaque compteur.

Si la fréquentation de l'itinéraire en Centre-Val de Loire recule de 5% en 2016, on constate une différence de comportement selon les tronçons observés.

Après de fortes progressions enregistrées en 2013 et 2014, la fréquentation des parties Centre et Est de l'itinéraire tend à se stabiliser. Le nombre de passages sur les sections, de Montlouis/Muides/Mareau et Briare/Saint-Satur/Couargues progresse néanmoins de 38% et 30% par rapport à 2012.

Après des progressions de l'ordre de 10 pts ces dernières années, la fréquentation du tronçon Candes/Savonnières/Tours connaît une cassure en 2016. Pour la première fois depuis 2012, il subit un recul de fréquentation (-14% par rapport à 2015). Notons tout de même que cette section reste en progression de 11% par rapport à 2012.

Evolution du nombre de passages entre 2012 et 2016
(indice base 100 en 2012 à échantillon comparable - base 9 compteurs)



Retombées économiques de « La Loire à Vélo » en Centre-Val de Loire

Dans le cadre du projet EuroVelo 6, un premier travail a été mené, en 2006, sur la définition d'une méthodologie d'enquête permettant d'obtenir une estimation de la fréquentation annuelle de l'itinéraire ainsi qu'une évaluation de son impact économique en termes de consommation.

La méthodologie mise en place repose à la fois sur l'utilisation des **données issues des éco-compteurs** implantés sur l'ensemble de l'itinéraire et **sur l'interrogation des utilisateurs de la voie** lors d'une enquête sur site. Cette méthode a permis d'obtenir en 2006 des premiers résultats par grande section d'itinéraire.

En 2010 et 2015, les régions Centre-Val de Loire et Pays de la Loire se sont concertées pour renouveler cette enquête en partenariat.

Les principaux résultats de ces enquêtes ont d'ailleurs fait l'objet de synthèses disponibles sur les sites du Comité Régional du Tourisme Centre-Val de Loire (www.tourisme-pro-centre.fr) et de l'Agence régionale – Pays de la Loire Territoires d'Innovation (www.agence-paysdelaloire.fr).

Aujourd'hui, grâce à l'actualisation des données de comptages automatiques, nous sommes en mesure de communiquer une estimation des retombées économiques de l'itinéraire de La Loire à Vélo pour la période de janvier à décembre 2016.

Le détail des résultats pour la région Centre-Val de Loire est le suivant :

Janvier à décembre 2016 en région Centre-Val de Loire (621 km d'itinéraire)	Ensemble des cyclistes	Touristes	Excursionnistes
Estimation de la fréquentation annuelle	614.700	314.400	300.300
Kilométrage moyen parcouru par an (en million de km)	22,9	13,4	9,6
Estimation de la consommation annuelle	22.615.000 €	21.581.000 €	1.034.000 €

Source : Estimations réalisées sur la base des comptages réalisés de janvier à décembre 2016 et des ratios issus de l'étude de fréquentation et de retombées économiques de "La Loire à Vélo" en 2015 – CRT Centre-Val de Loire – AR Pays de la Loire – cofinancée par l'Union Européenne.

D'après les estimations réalisées grâce à cette méthode, l'itinéraire de "La Loire à Vélo" en région Centre-Val de Loire a attiré en 2016, pour la période de janvier à décembre, près de **614 700 personnes** (314 400 touristes et 300 300 excursionnistes). Ces personnes ont généré **environ 22 615 000 € de consommation sur les territoires concernés par "La Loire à Vélo" en Centre-Val de Loire.**

A l'échelle de l'itinéraire complet, de Cuffy (Cher) à Saint-Brevin-les-Pins (Loire-Atlantique), ce sont près de 906 000 cyclistes qui ont emprunté "La Loire à Vélo" en 2016 générant environ 29 338 000 € de retombées.