

Fréquentation des gîtes ruraux en service de réservation en région Centre-Val de Loire

(Source : CRT/Services de réservation/ADT et Observatoires départementaux)

L'enquête concerne les gîtes adhérant aux services de réservation départementaux, soit les trois quarts du parc régional. Ces données sont à considérer avec précaution et à interpréter plutôt comme des tendances, en raison du périmètre de l'enquête, variable selon les départements (dans l'Eure-et-Loir, les résultats regroupent les meublés CléVacances avec les gîtes ruraux "Gîtes de France", ... etc.).

Toute utilisation des résultats devra mentionner la source : CRT/Services de réservation/ADT et Observatoires départementaux

Gîtes ruraux en service de réservation	2016	Evolution 2016/15
Nb de gîtes	1.343	+63
Nb semaines de location/gîte	18,2	↘
Nb contrats	22.891	=
dont Français	19.562	↗
dont étrangers	3.329	↘

En Centre-Val de Loire, ce sont près de **22.900 contrats** qui ont été enregistrés, en 2016, dans les gîtes en service de réservation. Ils représentent près de **672.000 nuitées**.

Avec une moyenne de 18,2 semaines louées, **les gîtes ont perdu une semaine de location** par rapport à 2015.

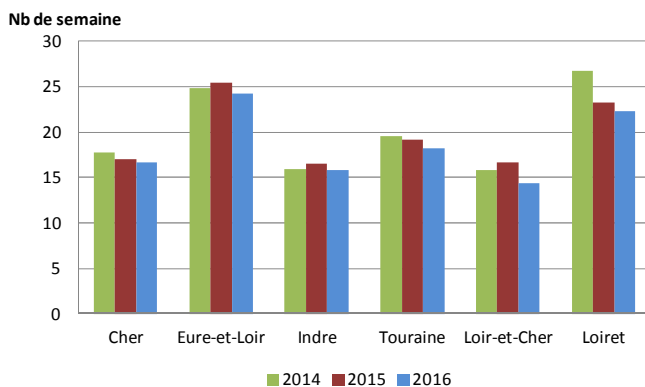
Cette baisse concerne tous les départements et toutes les catégories, excepté les gîtes 5 épis dont le nombre de semaines louées se maintient.

85% des contrats sont réalisés par des Français. Une tendance en progression.

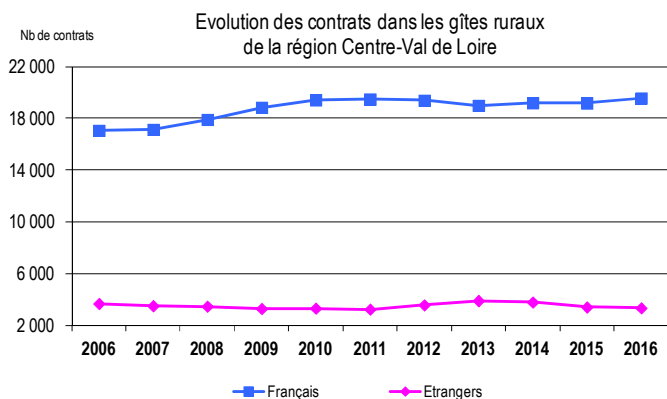
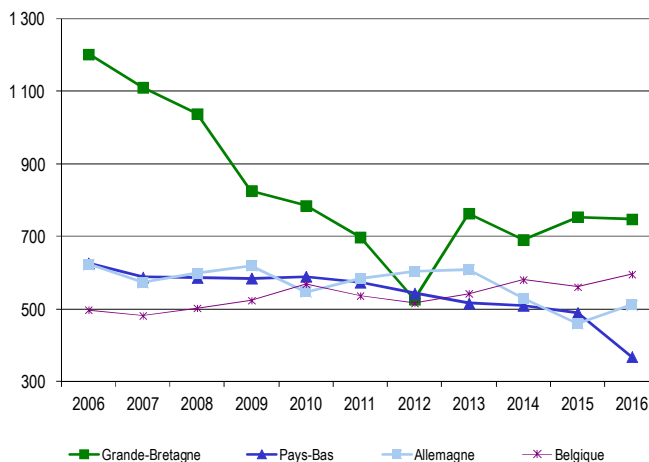
En effet, le nombre de contrats français est en hausse de 2% et compense ainsi le recul des clientèles étrangères (-2% de contrats). Avec une progression de 5% en nombre de contrats, la clientèle francilienne renforce sa position de première clientèle des gîtes, devant les habitants du Centre-Val de Loire. A elles deux, ces clientèles représentent plus du tiers des contrats et 40% des contrats français.

La clientèle britannique est stable, demeure la première clientèle étrangère des gîtes. Elle est suivie par les Belges et les Allemands en progression (respectivement +6% et +11% de contrats).

Nombre moyen de semaines de location par gîte



Evolution des principales nationalités étrangères dans les gîtes ruraux de la région Centre-Val de Loire (en nb de contrats)



La fréquentation des gîtes ruraux en service de réservation au 31/12/2016

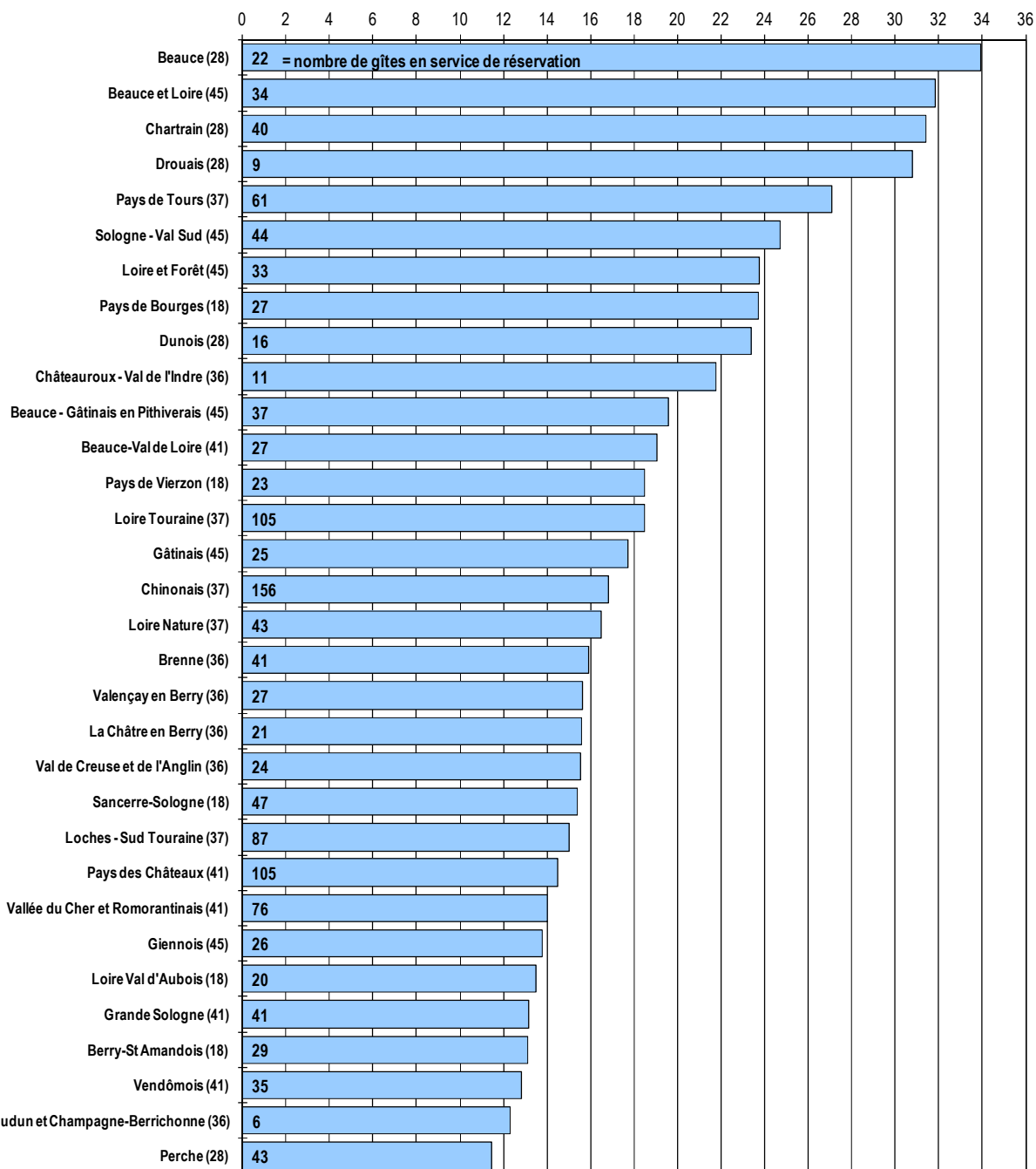
2016	1 épis		2 épis		3 épis		4 épis		5 épis		en cours de classt		toutes catégories	
	nb de gîtes	nb de semaines de location/gîte	nb de gîtes	nb de semaines de location/gîte	nb de gîtes	nb de semaines de location/gîte	nb de gîtes	nb de semaines de location/gîte	nb de gîtes	nb de semaines de location/gîte	nb de gîtes	nb de semaines de location/gîte	nb de gîtes	nb de semaines de location/gîte
Cher	-	-	19	18,1	121	16,7	4	9,9	-	-	2	nd	146	16,7
Eure-et-Loir ⁽¹⁾	4	20,4	33	30,1	85	22,7	4	10,8	-	-	4	24,5	130	24,2
Indre	-	-	38	15,4	67	16,3	24	15,2	1	nd	-	-	130	15,9
Indre-et-Loire	3	13,2	138	16,7	266	19,2	42	17,6	3	14,2	-	-	452	18,2
Loir-et-Cher	7	21,3	84	13,9	166	15,2	26	9,9	-	-	1	nd	284	14,4
Loiret	10	24,1	53	22,9	125	22,8	11	15,8	1	nd	1	nd	201	22,3
Centre-Val de Loire	24	21,3	365	18,1	830	18,7	111	14,6	5	12,6	8	18,2	1343	18,2
Evolution 2016/2015	+3	=	+2	↔	+53	↔	+0	↔	+1	=	+4	=	+63	↔

source CRT, Services de réservations, ADT et observatoires départementaux

⁽¹⁾ Gîtes ruraux et autres meublés

nd = non disponible ou non diffusable

Nombre de semaines de location par gîte et par Pays en 2016



**REPARTITION DE LA CLIENTELE DES GITES RURAUX EN SERVICE DE RESERVATION
EN REGION CENTRE-VAL DE LOIRE**

2016 en nombre de contrats fermes	Cher	Eure et Loir ⁽¹⁾	Indre	Indre et Loire	Loir et Cher	Loiret	région Centre-Val de Loire
Ile de France	686	618	588	1 521	1 073	734	5 220
Centre-Val de Loire	706	517	330	468	187	467	2 675
Nord - Picardie	164	116	168	596	401	188	1 633
Normandie	163	111	134	547	311	153	1 419
Pays de Loire	178	134	207	385	221	147	1 272
Bretagne	97	72	126	508	269	124	1 196
Rhône-Alpes	184	97	122	369	235	138	1 145
Alsace-Lorraine	92	40	47	207	135	114	635
Aquitaine	82	36	73	280	92	71	634
PACA+Corse	64	59	60	148	103	136	570
Midi Pyrénées	52	104	75	161	108	59	559
Bourgogne	92	42	35	102	91	67	429
Poitou Charentes	59	28	55	151	79	57	429
Languedoc Roussillon	69	33	39	126	82	48	397
Auvergne	79	34	45	92	80	34	364
Champagne Ardennes	48	17	31	101	84	47	328
Limousin	49	13	62	73	22	52	271
Franche Comté	25	38	9	51	47	32	202
Autres(DOM-TOM...)	1	12	26	82	2	61	184
Total Français	2 890	2 121	2 232	5 968	3 622	2 729	19 562
% de Français/Total	91%	89%	91%	82%	85%	82%	85%
Grande-Bretagne/Irl.	28	34	54	449	155	28	748
Belgique	52	20	56	267	128	73	596
Allemagne	22	14	12	237	166	60	511
Pays-Bas	42	31	36	98	50	112	369
Espagne	4	7	2	20	39	12	84
U.S.A/Canada	12	5	6	27	19	6	75
Suisse	9	0	12	31	4	8	64
Autres	123	157	41	191	57	313	882
Total Etrangers	292	268	219	1 320	618	612	3 329
% Etrangers/Total	9%	11%	9%	18%	15%	18%	15%
Total Français+Etrangers	3 182	2 389	2 451	7 288	4 240	3 341	22 891
évolution 2016/2015	+3%	-9%	+8%	-1%	+11%	-2%	+1%

Source : CRT, Services de Réservation, ADT, OET

⁽¹⁾ : Gîtes de France et autres meublés

nc = non comparable