

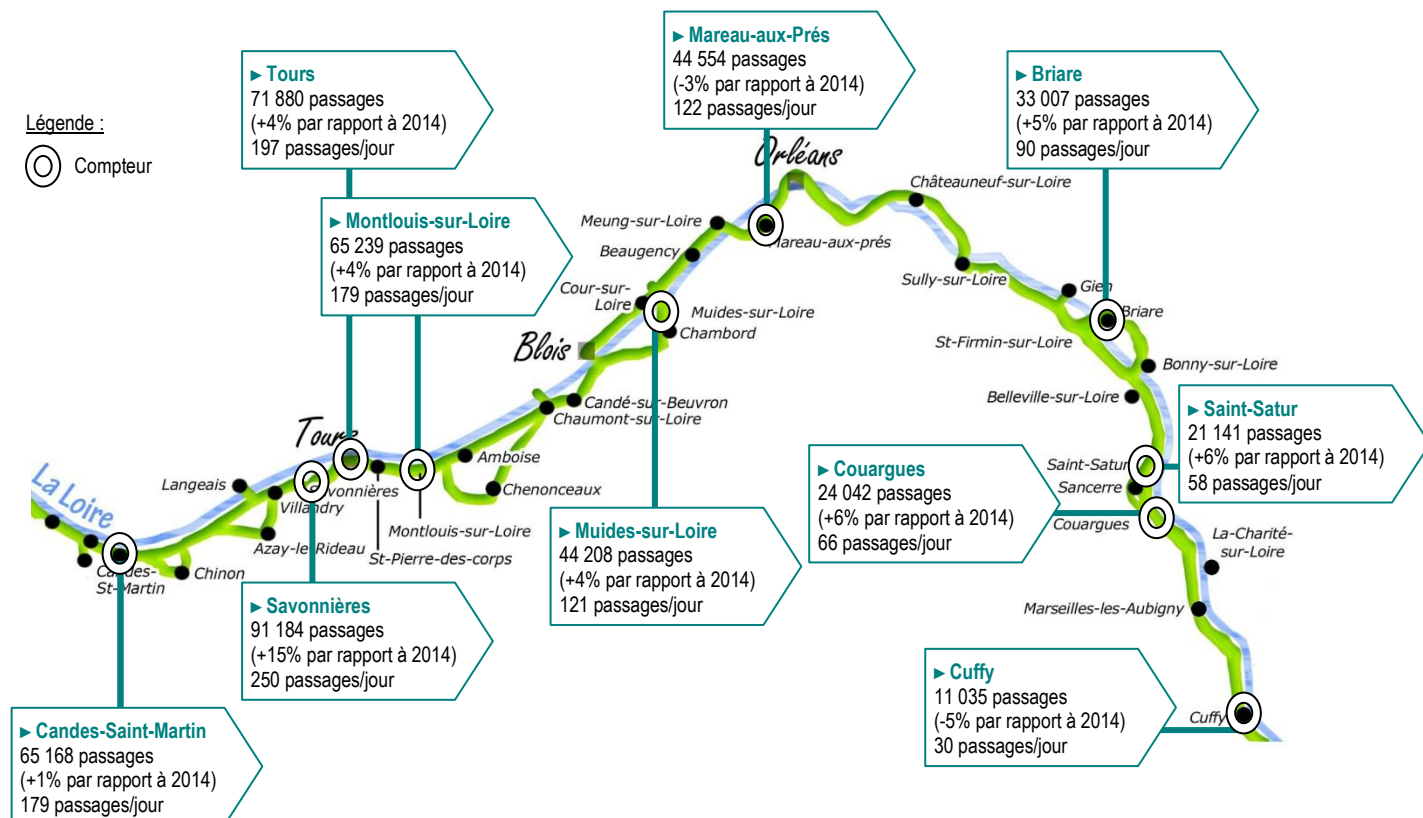
La fréquentation de « La Loire à Vélo »



Dispositif permanent d'observation :

Le dispositif permanent d'observation de 2015 s'appuie sur un système de 10 compteurs situés sur le tracé de « La Loire à Vélo ».

Nombre de passages de vélos (janvier à décembre 2015)



Entre 2004 et 2006, des compteurs avaient été installés sur l'itinéraire « La Loire à Vélo ». Ces compteurs utilisaient des technologies différentes d'aujourd'hui, en partie expérimentales. En août 2008, l'ensemble du parc des compteurs a été modernisé pour passer à une technologie plus fiable et plus pratique : **le comptage par boucle électromagnétique avec transmission GSM**.

Cette technologie permet de compter exclusivement les passages de vélos et de télécharger les données à distance. En passant, le cycliste crée une intensité magnétique (grâce à son vélo) comptabilisée par le compteur. Une fois par jour, le GSM, relié au compteur, se connecte à la base de données et incrémente les données enregistrées pendant la journée.

Attention, toutes les données présentées ci-après correspondent à des nombres de passages et non pas des nombres de vélos ou de cyclistes. Un vélo ou un cycliste effectuant des allers-retours sur le tronçon où se situe le compteur sera comptabilisé autant de fois qu'il passera au niveau dudit compteur.

Les données de cette enquête mensuelle de l'itinéraire « La Loire à Vélo » sont disponibles, sur simple demande, au CRT Centre-Val de Loire ou sur notre site professionnel www.tourisme-pro-centre.fr en cliquant sur le lien suivant : [Enquêtes de fréquentation - La Loire à Vélo](#).

Toute utilisation des résultats devra mentionner la source : CRT Centre-Val de Loire.

Les principaux résultats en Centre-Val de Loire :

En Centre-Val de Loire, le nombre moyen de passages de vélos pour l'année 2015 s'élève à plus de 47 100 passages par compteur (contre 44 900 en 2014).

En cumul de janvier à décembre, la fréquentation sur l'itinéraire a progressé de 20% par rapport à 2013 et de 5% par rapport à l'année précédente côté Centre-Val de Loire. L'itinéraire a de nouveau connu une très bonne année en termes de fréquentation. 2015 devient donc la nouvelle année « record » en nombre de passages de vélos.

Nombre de passages de vélos cumulés à chaque compteur en 2015 et évolutions 2015/2014

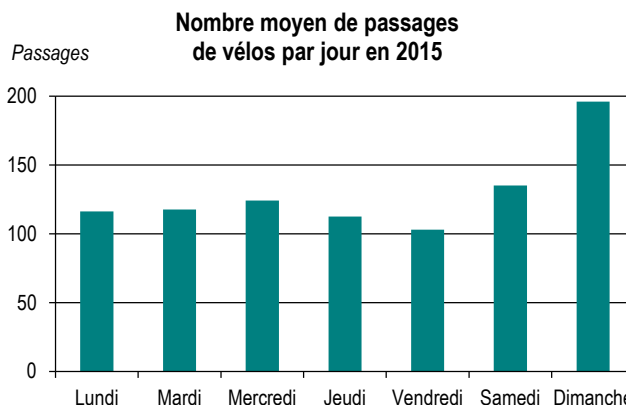
| Compteur | Nombre de passages | Évolution 2015/2014 | Nombre moyen de passages/jour |
|---------------------|--------------------|---------------------|-------------------------------|
| Savonnières | 91 184 | +15% ↗ | 250 |
| Tours | 71 880 | +4% ↗ | 197 |
| Montlouis-sur-Loire | 65 239 | +4% ↗ | 179 |
| Candes-Saint-Martin | 65 168 | +1% ↗ | 179 |
| Mareau-aux-Prés | 44 554 | -3% ↘ | 122 |
| Muides-sur-Loire | 44 208 | +4% ↗ | 121 |
| Briare | 33 007 | +5% ↗ | 90 |
| Couargues | 24 042 | +6% ↗ | 66 |
| Saint-Satur | 21 141 | +6% ↗ | 58 |
| Cuffy | 11 035 | -5% ↘ | 30 |

L'emplacement géographique des compteurs et l'ancienneté de l'aménagement de l'itinéraire jouent un rôle important sur la fréquentation enregistrée. Ainsi, en 2015, la fréquentation oscille entre 11 035 passages (Cuffy) et 91 184 passages (Savonnières). La moyenne de passages de vélos par compteur pour l'ensemble de l'itinéraire en Centre-Val de Loire est de 129 passages par jour. Cette moyenne varie de 30 à 250 passages journaliers (enregistrés respectivement à Cuffy et à Savonnières).

Fréquentation hebdomadaire :

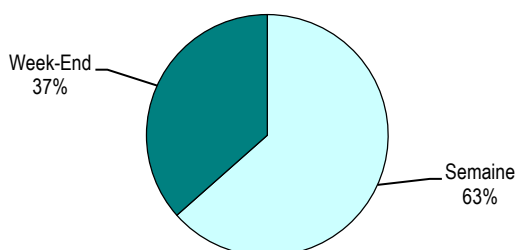
La fréquentation de l'itinéraire en région Centre-Val de Loire est plus importante le week-end que sur le reste de la semaine, notamment le dimanche (22% des passages enregistrés sur l'année). La fréquentation sur cette seule journée avoisine les 200 passages en moyenne chaque dimanche.

Le nombre de passages est plutôt homogène du lundi au vendredi, avec 115 passages observés en moyenne par compteur pour chacune de ces journées.



Comme constaté les années précédentes, la répartition de la fréquentation selon les jours de la semaine évolue au fil des années. Ainsi, le nombre de passages du mercredi tend à se lisser au profit du samedi (124 passages en moyenne contre 135 passages).

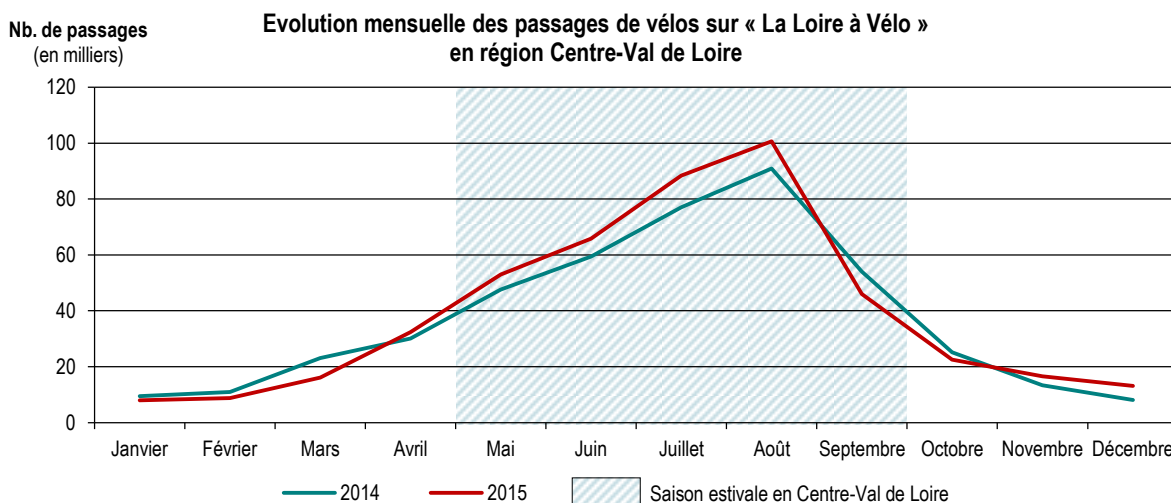
Répartition du nombre de passages de vélos en 2015



Le poids des passages en week-end et en semaine (du lundi au vendredi) restent identiques à l'année précédente (respectivement 37% et 63%).

Cette répartition varie selon le lieu de comptage. Comme en 2014, le poids des passages en semaine est plus élevé à Briare (68%) que sur les autres lieux de comptage. A contrario, c'est à Mareau-aux-Prés que la fréquentation en jours ouvrables est la moins importante (58%).

Fréquentation mensuelle :



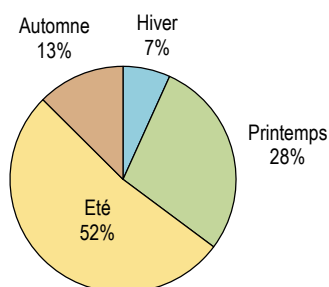
Le nombre de passages sur l'itinéraire « La Loire à Vélo » est particulièrement lié aux conditions météorologiques, mais également aux vacances scolaires, ponts, jours fériés et diverses manifestations.

En 2015, l'itinéraire a enregistré en moyenne par mois 39 288 passages (contre 37 442 passages en 2014) et observe une progression de 5% par rapport à l'année précédente.

Malgré une météo peu favorable en septembre, le Centre-Val de Loire a connu en 2015 une bonne saison estivale (de mai à septembre). Cette période concentre à elle seule les trois quarts de la fréquentation annuelle de l'itinéraire. Le nombre de passages de mai à septembre progresse de 8% par rapport à 2014 avec en moyenne 70 800 passages par mois sur cette période, mais cela cache un cœur de saison marqué par deux temps : une progression de la fréquentation de mai à août (+12% par rapport à la même période en 2014) et une baisse en septembre (-15%).

A l'image de la saison estivale qui enregistre une bonne hausse, la période de juillet à août progresse de 13% par rapport à 2014.

Répartition annuelle du nombre de passages de vélos selon les saisons*



Evolution 2015/2014 du nombre de passages de vélos par saison*

| | |
|-----------|------|
| Hiver | -23% |
| Printemps | +4% |
| Été | +9% |
| Automne | +4% |

* Saisons :

Hiver : semaine 52 (de l'année précédente) et semaines 1 à 12

Printemps : semaines 13 à 25

Été : semaines 26 à 38


Automne : semaines 39 à 51


L'ensemble des saisons connaît une hausse de fréquentation, excepté l'hiver. La météo plutôt maussade et froide de l'hiver 2015 explique sans doute la baisse de 23% de la fréquentation par rapport à 2014. Néanmoins, l'hiver a laissé place à un printemps clément et un été ensoleillé. Cette météo favorable a profité à la fréquentation de l'itinéraire (+4% de passages au printemps et +9% en été).

Les mois de septembre et d'octobre ont enregistré des températures inférieures aux normales saisonnières et un taux de pluviométrie supérieur, ce qui explique la baisse de fréquentation sur ces deux mois. L'année se termine plutôt mieux qu'elle n'a débuté, puisque novembre et décembre renouent avec la hausse grâce à des températures moyennes qui ont dépassé les valeurs de saison avec de très rares précipitations. L'automne de l'année 2015 enregistre donc une hausse de 4% du nombre de passages de vélos par rapport à 2014.

Fréquentation selon le type de voie :

L'itinéraire « La Loire à Vélo » dispose de *voies vertes*⁽¹⁾ et de *voies partagées*⁽²⁾. La répartition des compteurs est la suivante :

 **6 compteurs sont situés sur des voies vertes** : Savonnières, Tours, Montlouis-sur-Loire, Muides-sur-Loire, Briare et Saint-Satur

 **4 compteurs sont situés sur des voies partagées** : Candes-Saint-Martin, Mareau-aux-Prés, Couargues et Cuffy

Le nombre de passages de vélo enregistré lors de l'année 2015 progresse sur les voies vertes (+7% par rapport à 2014). Les voies partagées observent, quant à elles, une stabilité de leur fréquentation pour 2015.

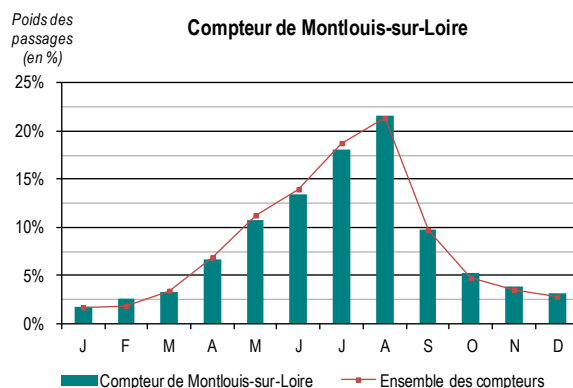
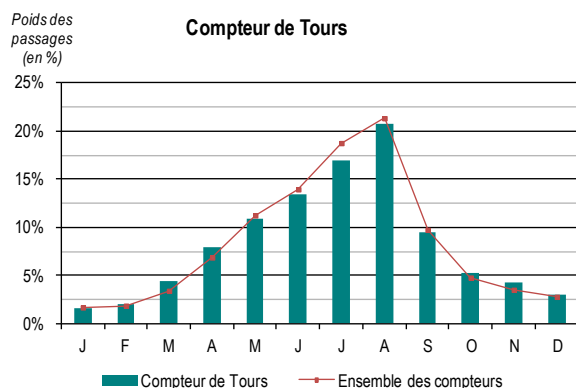
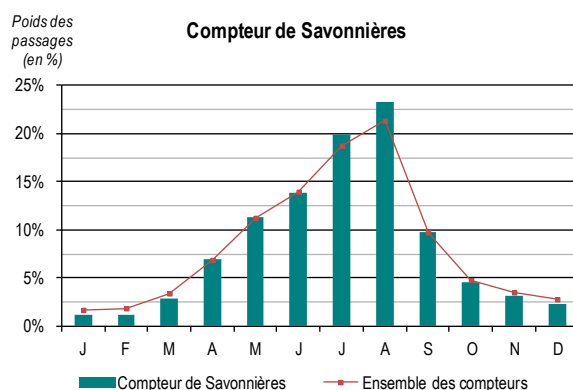
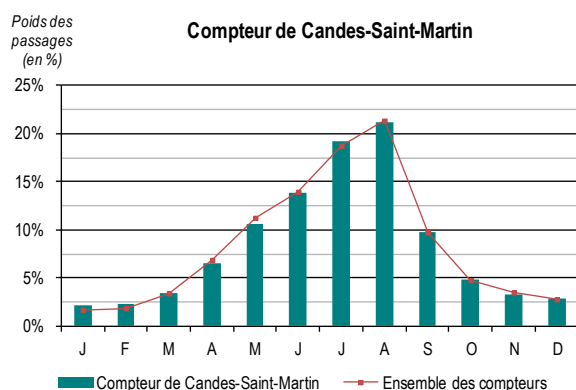


Les résultats par compteur :



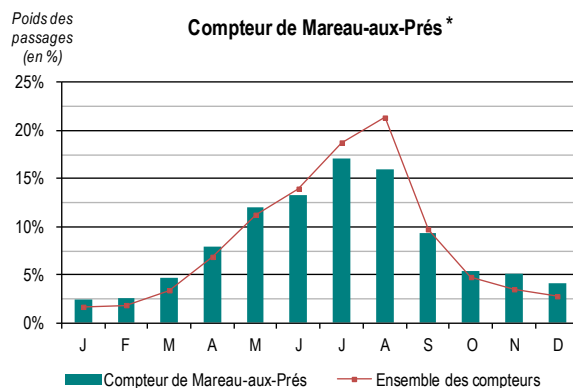
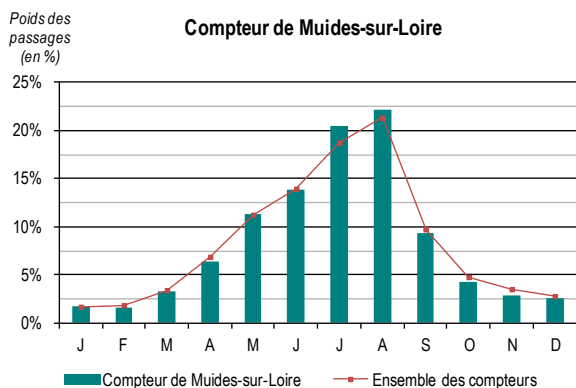
Le CRT diffuse chaque mois des chiffres concernant la fréquentation de l'itinéraire « La Loire à Vélo » grâce aux données récoltées par les compteurs en région Centre-Val de Loire. Toutes ces données sont disponibles directement en téléchargement sur notre site internet www.tourisme-pro-centre.fr en cliquant sur le lien suivant [Enquêtes de fréquentation - La Loire à Vélo](#).

Vous trouverez ci-dessous, les données mensuelles 2015 pour chacun des compteurs. Le détail de ces données est disponible en cliquant sur les liens ci-dessus.

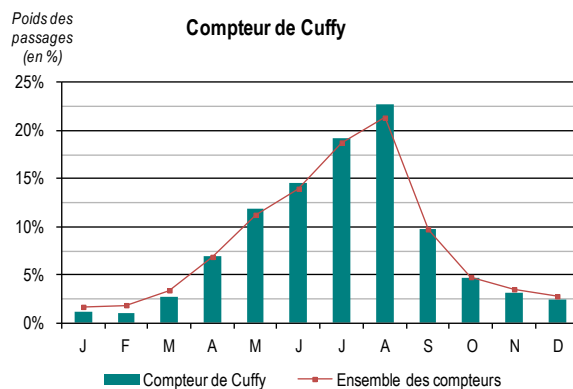
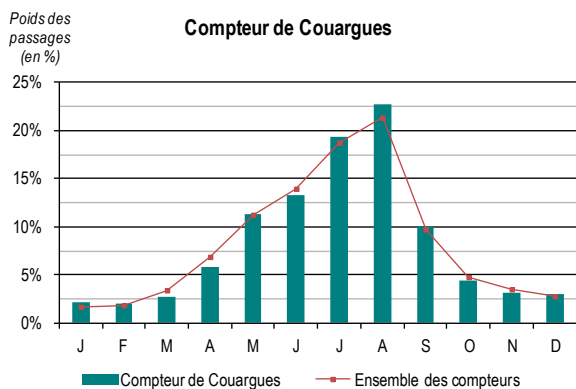
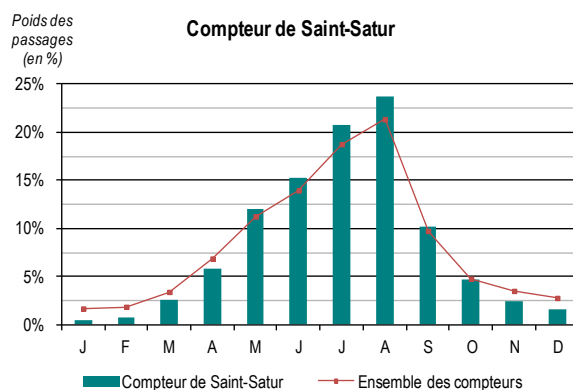
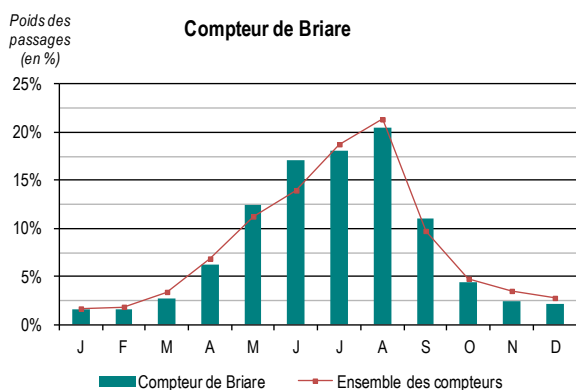


(1) Voie verte : Axe de circulation ouvert à tous les moyens de locomotion non motorisés (piétons, cyclistes, rollers, personnes à mobilité réduite...).

(2) Voie partagée : Axe de circulation de petite taille et de faible fréquentation (maximum 500 véhicules motorisés par jour) ouvert à tous les moyens de locomotion aussi bien motorisés que non motorisés.

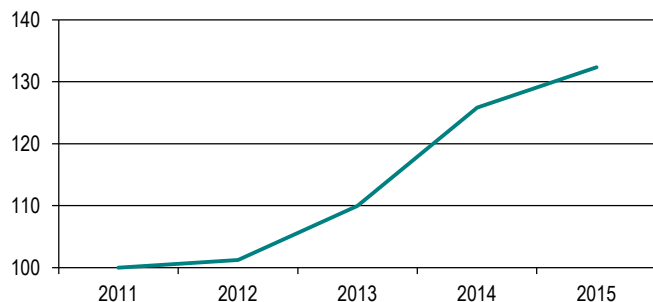


* Juillet-août 2015 : En raison de travaux sur la levée, une déviation a été mise en place. Les données présentées ici tiennent compte de cette déviation.



Évolution de la fréquentation de l'itinéraire :

Evolution du nombre de passages entre 2011 et 2015
(indice base 100 en 2011 à échantillon comparable⁽³⁾ - base 9 compteurs)



Chaque année, le nombre de passages de vélo sur l'itinéraire « La Loire à Vélo » en Centre-Val de Loire ne cesse de progresser. 2015 devient donc la nouvelle année « record » en nombre de passages de vélos.

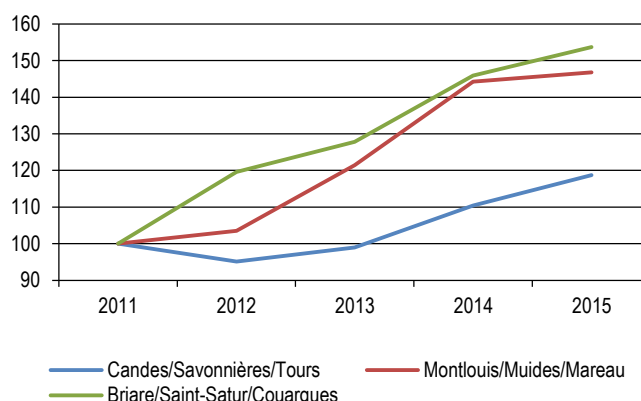
L'ensemble des compteurs enregistrent une progression entre 2011 et 2015. Les évolutions sont comprises entre 8% pour Tours et 96% pour Saint-Satur, mais sont à relativiser en fonction des volumes de fréquentation observés à chaque compteur.

⁽³⁾ Est exclu de l'échantillon comparable le compteur de Cuffy, installé le 12 janvier 2012. L'échantillon permettant de mesurer l'évolution entre 2011 et 2015 est composé des 9 compteurs suivants : Candes Saint Martin, Savonnières, Tours, Montlouis-sur-Loire, Muides-sur-Loire, Mareau-aux-Prés, Briare Saint-Sature et Couargues.

En Centre-Val de Loire, on observe les hausses les plus importantes depuis 2011 sur les tronçons Briare/Saint-Satur/Couargues (+54% par rapport à 2011) et Montlouis/Muides/Mareau (+47%).

La section Candes/Savonnières/Tours enregistre tout de même une forte progression en 4 ans (+19% par rapport à 2011). Il s'agit également du tronçon le plus fréquenté en 2015 en nombre de passage de vélos.

Evolution du nombre de passages entre 2011 et 2015
(indice base 100 en 2011 à échantillon comparable - base 9 compteurs)



Retombées économiques de « La Loire à Vélo » en Centre-Val de Loire

Pour mémoire, en 2014, l'itinéraire « La Loire à Vélo » en région Centre-Val de Loire a attiré, pour la période de janvier à décembre, plus de 633 500 personnes (312 200 touristes et 321 300 excursionnistes). Ces personnes ont généré environ 13 623 000 € de consommation sur les territoires concernés par « La Loire à Vélo » en Centre-Val de Loire.

A l'échelle de l'itinéraire complet, de Cuffy (Cher) à Saint-Brevin-les-Pins (Loire-Atlantique), ce sont 956 300 cyclistes qui ont emprunté « La Loire à Vélo » en 2014 générant environ 19 757 000 € de retombées.

Source : Estimations réalisées sur la base des comptages réalisés de janvier à décembre 2014 et des ratios issus de l'étude de fréquentation et de retombées économiques de « La Loire à Vélo » en 2010 – CRT Centre-Val de Loire – AR Pays de la Loire.

En 2015, le Comité Régional du Tourisme Centre-Val de Loire, en partenariat avec l'Agence régionale Pays de la Loire Territoires d'Innovation, a reconduit l'étude sur la fréquentation et les retombées économiques de « La Loire à Vélo ».

Les résultats seront communiqués dans le courant du 1^{er} semestre 2016.